



## תוכנית הכנס השנתי של ארגון מנתחי ההתנהגות בישראל

16-17 בינואר, 2025

יום חמישי 16.1.25		שעות
התכנסות – מינגלינג, חיבוקים ונשנושים		12:30-13:00
דברי פתיחה:		13:00-13:30
אז מה עם ההסדרה? עדכון פעילות ארגון מנתחי ההתנהגות בשנה האחרונה ד"ר סיגל תדהר-פז, BCBA-D יו"ר ארגון מנתחי ההתנהגות בישראל		
<b>הרצאות במושבים מקבילים</b>		
חדשנות מחקרית בהקניית מיומנויות ויסות רגשי: תוצאות מחקר התערבות בהערכת יעילות מודל התערבות התנהגותי להקניית מיומנויות ויסות רגשי בקרב ילדים בגילאי 6-10 סיון זילבר	קידום איפוק ודחיית סיפוקים בקרב ילדים בתפקודים מורכבים אלית בריל, BCBA ומאור עזאני ההרצאה מזכה ב- 1.5 נקודות CE	13:30-14:45
התערבות מונחית הורים רובי © RUBI להתנהגויות מאתגרות אצל ילדים עם אוטיזם וצרכים מיוחדים אחרים: תיאור מחקר קליני והטמעה בקהילה אייל כהן ההרצאה מזכה ב- 1.5 נקודות CE	חידושים ואתגרים ביישום הליכי הערכה וטיפול בהתנהגויות מאתגרות על פי פרוטוקול - IISCA Interview Informed - Synthesized Contingency Analysis אביבה בינט-מנלה, BCBA ההרצאה מזכה ב- 1.5 נקודות CE ההרצאה לא תוקלט	15:00-16:30
הפסקת כריכים וחיבוקים		16:30-17:00
<b>הרצאות מליאה</b>		
אוטיזם מנקודת מבט אישית ומדעית – הרצאה ושיח ד"ר מורדי בן חמו		17:00-19:00
Behavior Analytic Methods for Dealing Effectively with People Who are Being Difficult Patrick C. Friman, Ph.D., ABPP ד"ר פטריק פרימן – ההרצאה תשודר ותוקלט, בליווי תרגום סימולטני ההרצאה מזכה ב- 1.5 נקודות CE		19:15-20:30



יום שישי 17.1.25		שעות
התכנסות – מינגלינג, חיבוקים ונשנושים		08:00-08:30
<b>סדנאות במושבים מקבילים</b>		
הערכה וטיפול בהתנהגויות מאתגרות על פי פרוטוקול IISCA - Informed Interview Synthesized Contingency Analysis, PFA - Practical Functional Assessment & SBT - Skill Based Treatment אביבה בינט-מנלה, BCBA ואורית מנדל סדנא המזכה ב- 2 נקודות CE מספר המקומות מוגבל הסדנא לא תוקלט	ניתוח התנהגות בעידן מהפכת הקשב ד"ר קרין שטרן סדנא המזכה ב- 2 נקודות CE הסדנא תוקלט	08:30-10:30
<b>הרצאת מליאה</b>		
שילוב הליכים התנהגותיים במחלקה לפסיכיאטריה של הילד: המודל ויישומו ד"ר איתן אלדר, BCBA-D הרצאה המזכה ב- 1.5 נקודות CE ההרצאה לא תוקלט		10:45-12:15
דברי סיכום ואסיפת ארגון מנתחי ההתנהגות בישראל ועד ארגון מנתחי ההתנהגות בישראל		12:15-12:30

## תקצירי הרצאות

### יום חמישי 16.1.25

#### **קידום איפוק ודחיית סיפוקים בקרב ילדים בתפקודים מורכבים**

אלית בריל, BCBA ומאור עזאני  
ההרצאה מזכה ב- 1.5 נקודות CE

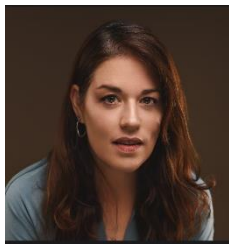
#### תקציר ההרצאה:

לעיתים קרובות, מנתחי התנהגות נדרשים להדריך לגבי ילדים המתקשים לשמוע 'לא', או שאינם מסוגלים להמתין לנוכח לפעילות או לפריטים מועדפים, עד כדי התקפי זעם והתנהגויות מאתגרות נוספות. קשיים אלו נעשים משמעותיים אף יותר כאשר מדובר בילדים עם צרכים מיוחדים בתפקודים מורכבים. לעתים, אלה אוכלים מהפח או מהרצפה, והורים מדווחים כי הארונות בבית נעולים וארוחות משפחתיות בלתי אפשריות. החשיבות הקלינית המתוארת בספרות מוצאת כי דחיית סיפוקים מקושרת לכישורי ויסות עצמי בהמשך וליכולות חברתיות טובות יותר. על מנת לקדם מיומנויות אלו נוצר פרוטוקול ייחודי, המבוסס על מחקרים התנהגותיים קודמים בנושא ומכונה 'פרוטוקול אפשר'.



בהרצאה זו, יוצגו שלבי הפרוטוקול ואופן יישומו על תלמידים לא ורבליים בבית ספר 'שחר', בית ספר כוללני לילדים על הרצף האוטיסטי. יתואר כיצד התלמידים לומדים לבקש רשות ('אפשר') בסביבת האימון כהתנהגות חלופית לחטיפת אוכל, וליישם פתרון כאשר נדרשים להמתין 'קצת' או 'הרבה' או כאשר מסורבת בקשתם. הליך זה נעשה על פי עקרונות העיצוב ההתנהגותי וחיזוק דיפרנציאלי של התנהגויות חלופיות לחטיפת אוכל. הליך הלימוד יוצג באמצעות תיאורי מקרה מלווים בסרטונים ובנתונים וידובר כיצד ניתן ליישם הליכים אלו עם תפקודים גבוהים יותר. כמו כן, יתואר אופן הכללת התרגול מסביבת האימון לסביבת הכיתה ולבית לקידום רווחתם של ילדים אלו וסביבתם.

אודות המרצות אלית בריל ומאור עזאני :



אלית בריל, BCBA, מנתחת התנהגות מוסמכת, דוקטורנטית באוני' אריאל ועובדת עם ילדים על הרצף האוטיסטי כ- 15 שנה. רכזת תחום ניתוח התנהגות בבית ספר 'שחר' סניף צעירים, מרצה ומעבירה השתלמויות לצוותים חינוכיים וטיפוליים. יוצרת התכנית 'מלך הפתרונות' לקידום פתרון בעיות בחינוך הרגיל והמיוחד.



מאור עזאני, בוגרת תואר ראשון בחינוך מיוחד ומנתחת התנהגות, מומחית תחום נפשי ומנתחת התנהגות במשרד החינוך ומנתחת התנהגות בבית ספר "שחר" סניף צעירים. עובדת עם ילדים על הרצף האוטיסטי כ- 8 שנים.

## **חדשנות מחקרית בהקניית מיומנויות ויסות רגשי: תוצאות מחקר התערבות בהערכת יעילות מודל התערבות התנהגותי להקניית מיומנויות ויסות רגשי בקרב ילדים בגילאי 6-10**

סיון זילבר

תקציר ההרצאה:

קשיים בוויסות רגשי בילדות מהווים גורם סיכון משמעותי להתפתחות בעיות רגשיות והתנהגותיות. למרות ההכרה בחשיבות הקניית מיומנויות ויסות רגשי, קיים מחסור בתוכניות התערבות מובנות המבוססות על

עקרונות התנהגותיים להקנייתן. המחקר הנוכחי מציג גישה חדשנית המשלבת עקרונות התנהגותיים-יישומיים בהקניית מיומנויות ויסות רגשי, תוך שימוש בכלים מובנים ומדידים. במחקר נבחנה יעילות תכנית "שמייים כחולים" בקרב 46 תלמידי בית ספר יסודי (גילאי 6-10). התוכנית, המבוססת על 12 מפגשים מובנים, משלבת באופן ייחודי למידה הדרגתית, חיזוקים ותרגול שיטתי באמצעות קלפים ייעודיים המציגים רגשות וסיטואציות חברתיות. החדשנות המתודולוגית מתבטאת בשילוב טכניקות ויסות מעשיות (כגון נשימות, דיבור עצמי וטכניקות הרגעה) עם למידה חווייתית מובנית. התוכנית פותחה בהתבסס על מודל תיאורטי אינטגרטיבי המשלב בין תיאוריית הלמידה החברתית של ויגוצקי לבין עקרונות ניתוח התנהגות יישומי.



הממצאים מצביעים על שיפור מובהק במדדים אובייקטיביים וסובייקטיביים: עלייה בשימוש באסטרטגיות ויסות מותאמות, שיפור במודעות רגשית עצמית וחברתית, ושיפור בדיוק זיהוי רגשות. בנוסף, נצפה שיפור בתפקודי זיכרון עבודה, המדגיש את הקשר בין ויסות רגשי לתפקודים ניהוליים. ניתוח איכותני של תגובות המשתתפים מצביע על הפנמה משמעותית של הכלים הנלמדים ויכולת יישומם במצבי חיים אמיתיים. בהרצאה יוצגו המודל התיאורטי החדשני, מרכיבי התוכנית, וממצאי המחקר, תוך דגש על היישומיות של הגישה במסגרות חינוכיות וטיפוליות. המחקר מספק תרומה משמעותית להבנת האפקטיביות של התערבויות התנהגותיות בתחום הוויסות הרגשי ומציע מודל יישומי להטמעה במערכת החינוך.

## אודות המרצה סיון זילבר:



סיון היא מנתחת התנהגות המתמחה בתחום החינוך והפיתוח הרגשי, בעלת ניסיון עשיר בפיתוח והטמעת תוכניות חינוכיות חדשניות. כמייסדת ומנהלת תוכנית "שמיים כחולים", פיתחה תוכניות חינוכיות מבוססות מחקר והנחתה צוותים בפריסה ארצית. ניסיונה המקצועי כולל עבודה כמנתחת התנהגות במסגרות חינוך מיוחד, שם ביצעה הערכות תפקודיות ופיתחה תוכניות התערבות מותאמות אישית וכיום היא מנהלת דיור לדיירים בוגרים עם מוגבלות שכלית התפתחותית ואוטיזם.

בימים אלו השלימה תזה במדעי הבריאות באוניברסיטת אריאל, במסגרתה ביצעה מחקר בתחום הוויסות הרגשי, הכולל פיתוח ויישום של פרוטוקול עבודה מקצועי חדשני. שילוב הרקע האקדמי בניתוח התנהגות יחד עם ניסיון עשיר בפיתוח והטמעת תוכניות חינוכיות, מאפשר לסיון להציע פרספקטיבה ייחודית ומעמיקה בתחום הוויסות הרגשי והתפתחות רגשית בקרב ילדים.

## חידושים ואתגרים ביישום הליכי הערכה וטיפול בהתנהגויות מאתגרות על פי פרוטוקול -

### IISCA Interview – Informed Synthesized Contingency Analysis

אביבה בינט-מנלה, BCBA

ההרצאה מזכה ב- 1.5 נקודות CE ולא תוקלט

## תקציר ההרצאה:

ביצוע הליך של הערכה פונקציונאלית הינו שלב מקדים קריטי להבנת הסיבות להופעת התנהגות מאתגרת לפני שמטפלים בה, בכדי לפתח תכנית התערבות יעילה ואפקטיבית. מנתחי התנהגות מבצעים ניתוח פונקציונאלי ומעדכנים את השימוש במתודה כבר מספר עשורים.

ניתוח פונקציונאלי פרקטי (PFA- Practical Functional Assessment) וטיפול לביסוס מיומנויות (SBT -Skill Based Treatment) הוכחו כהליכים עדכניים, בטיחותיים, יעילים, ישימים ובעלי מקובלות חברתית גבוהה לטיפול בהתנהגויות מאתגרות. הליך ה-IISCA מאפשר ליישם ניתוח פונקציונאלי כפרקטיקה קלינית בת קיימא במסגרות חינוכיות, בבית הלקוח ובמסגרות טבעיות נוספות. העקרונות המנחים הליכים אלה מושתתים על שמירה על בטיחות וכבוד המטופל, יצירת מערכות יחסים המבוססות על אמון, הערכה הדדית וקבלה חברתית.



במסגרת ההרצאה יוצגו עקרונות הגישה ושלביה, כרקע מקדים. כמו כן, יוצגו חידושים משמעותיים התורמים ליישום הליכי PFA + SBT באופן מיטבי וכן אתגרים שונים במהלך היישום, וכיצד להתמודד עימם. ההרצאה תלווה בתיאורי מקרה/יישומים קליניים, נתונים אמפיריים וקטעי וידאו מתוך תהליכי הערכה והתערבות עם מטופלים.



#### אודות המרצה אביבה בינט-מנלה:

מנתחת התנהגות מוסמכת, BCBA. מנהלת סקטור ניתוח התנהגות בעמותת "אות". עוסקת בתחום ניתוח התנהגות מעל 15 שנה בתפקידים מגוונים במגזר הציבורי בעמותות ובארגונים שונים, ובמגזר הפרטי בתכניות ביתיות. מדריכה, מרצה ומטפלת. פועלת להכנסת שעות הטיפול ההתנהגותי והרחבתן בכל מסגרת בה זה מתאפשר. פועלת בתחום האתיקה, תרגום פרוטוקולים טיפוליים, קידום תהליכי הרגולציה והכשרת מדריכים לתהליכי הדרכה בתחום. בעלת ניסיון בהערכה, תכנון ויישום טיפול התנהגותי מבוסס התערבויות בתוך הקשר התפתחותי, טיבעי ובהליכים התנהגותיים נוספים עבור ילדים ובוגרים עם אוטיזם בפרט ועם לקויות התפתחותיות אחרות. מדריכה ומטפלת מורשית ליישום פרוטוקול IISCA - להערכה וטיפול בהתנהגויות מאתגרות. ופעילה כחלק מצוות מרכז FTF הבינלאומי (מרכז ליעוץ התנהגותי, הכשרה וטיפול בהתנהגויות מאתגרות). חברת ועד בארגון מנתחי ההתנהגות בישראל.

## **התערבות מונחית הורים רובי © RUBI להתנהגויות מאתגרות אצל ילדים עם אוטיזם**

### **וצרכים מיוחדים אחרים: תיאור מחקר קליני והטמעה בקהילה**

בהרצאה זו אציג מחקר מקיף בנושא התערבות מונחית הורים לילדים עם אוטיזם בגילאי 3 עד 9, המתמודדים עם התנהגויות מאתגרות. המחקר נערך במשך שש שנים באוניברסיטה העברית בירושלים וכלל יישום של פרוטוקול התערבות ייחודי שפותח על ידי ארגון Autism Research Units for Behavioral Intervention (RUBI) Network (Bearss et al., 2015). במהלך ההרצאה אדון בהשפעות של יישום הפרוטוקול הן במסגרת קבוצתית והן במסגרת פרטנית, תוך התמקדות במדדים הקשורים לילדים, להורים המשתתפים, ולמורים בבתי הספר. אציג ממצאים ממאמרים מדעיים שונים הממחישים את הידע המצטבר בתחום הדרכת ההורים, עם דגש מיוחד על התערבויות מונחות הורים (Parent-Mediated Interventions). כמו כן, אציג חלקים מתוך פרוטוקול ©RUBI ששימש במחקר, אסקור את תוצאות המחקר והמסקנות העיקריות, ואתייחס לסוגיות אתיות שעלולות להתעורר בתהליכי הדרכה התנהגותית. נדון יחד בדרכים מקצועיות להתמודדות עם סוגיות אלו תוך שמירה על סטנדרטים אתיים גבוהים.

#### אודות המרצה:

איל גר בירושלים, נשוי ואבא לשלושה ילדים, מנתח התנהגות מוסמך מארגון BCBA. לאיל יש תואר ראשון בסוציולוגיה מאוניברסיטת ECSU בארה"ב, תואר שני בחינוך מיוחד ותואר שני בניהול מלכ"רים, מהאוניברסיטה העברית בירושלים. הוא בין המייסדים של 'התוכנית ללימודי ניתוח התנהגות יישומי' באוניברסיטה העברית בירושלים וכיום מרצה ומנחה



סטודנטים בתוכניות לימודים שונות. במשך עשר השנים האחרונות איל ייסד ומנהל את 'מרכז מענה - המקום לייעוץ התנהגותי' שמציע התערבות שונות עבור משפחות, אנשי מקצוע וארגונים בארץ ובחו"ל. תחומי ההתמחות של איל כוללים התערבות מוקדמות ואינטנסיביות לילדים עם אוטיזם, התערבויות לאנשים עם צרכים מיוחדים במסגרות ביתיות/חינוכיות, הדרכת הורים התנהגותית ואתיקה מקצועית

## אוטיזם מנקודת מבט אישית ומדעית – הרצאה ושיח

ד"ר מורדי בן חמו

### תקציר ההרצאה:

רבות הן הדעות הקדומות על אוטיזם, אך מה אנחנו באמת יודעים? מחלה? לקות? שונות? תוך התבססות על מחקרים חדישים ועל חוויותיו כאוטיסט, מורדי מחדד ומגלה לנו מהו אוטיזם ואיך להתייחס לאוטיזם ולאוטיסטים. בסיום ההרצאה נקיים שיח עם הקהילה, ויתאפשר להציב למורדי שאלות מהבית ומהקהל.



### על המרצה:

ד"ר מרדכי בן חמו הוא בוגר סורבון (פריז) במדעי הרוח, ההתנהגות והחברה. כיום, הוא חוקר במרכז הלאומי לחקר האוטיזם (אוניברסיטת בן גוריון) ובעצמו אוטיסט. מורדי זכה לחשיפה בתקשורת עקב עבודותיו (אחת הרצאותיו ב-"כלכליסט" נצפתה על ידי חצי מיליון צופים), עקב הוצאת ספריו (רב המכר "אוטיזם, קוסקוס ורוק אנד רול", ו"הבושה") ועקב חשיפת סיפורו האישי המשונה במדיה ("סליחה על השאלה", "אחד ממאה" מטעם כאן 11 ותוכניות בוקר למיניהן). כל הרצאה של מורדי משלבת חוויות אישיות, דוגמאות מחיי היום יום ומחקרים חדשים בתחום חקר המוח, פסיכולוגיה ומדעי החברה. כמוכן שהערך המוסף של ההרצאות הינו נקודת המבט הייחודית של מורדי על כל סוגיות חיי היום יום כאוטיסט וכמדען.

הרצאת אורח מחו"ל:

## שיטות בניתוח התנהגות להתמודדות עם אנשים קשים

ד"ר פטריק פרימן

ההרצאה תשודר לאולם בליווי תרגום סימולנטי

ההרצאה מזכה ב- 1.5 נקודות CE



### **Behavior Analytic Methods for Dealing Effectively with People Who are Being Difficult**

Patrick C. Friman, Ph.D., ABPP

Boys Town Center for Behavioral Health

### תקציר ההרצאה בעברית ובאנגלית:

יש אנשים שיכולים להיות, ובכן, כל כך קשים. ההרצאה הזו מתמקדת בהתמודדות איתם. קבוצה שסביר שתעלה מיד בראש מערכת את הלקוחות שלנו. או שהם מציבים קשיים עבור אחרים או שאחרים מציבים עבורם קשיים. ואכן הדברים יהיו רלוונטיים עבורם. אך גם רלוונטי לאנשים בכלל ולא לקבוצה בודדת של

אנשים בפרט. הם יכולים להיות על הספקטרום או לא, עם עיכוב התפתחותי או בהתפתחות תקינה, צעירים או מבוגרים, שחורים או לבנים, עשירים או עניים, גברים או נשים, או איפשהו בין אלה לבין מגוון רחב של קטגוריות נפרדות ואחרות. למרות שזה נכון שחלק מהלקוחות שלי (שלנו?) יכולים להיות מאוד קשים, האמת, גם אני יכול. ואם אני יכול להעז, אני חושד שגם אתם יכולים להיות קשים.

ההכשרה הפורמלית שלנו מכינה אותנו די טוב לקשיים שמציגים לקוחותינו, אם כי תמיד יש צורך בעוד. אבל ההכשרה שלנו עושה מעט כדי להכין אותנו לקשיים שמציבים אנשים שאינם ברשימת הלקוחות שלנו, אבל שנמצאים מאוד בנתיב שאנו הולכים בו בזמן שאנו חיים את חיינו המקצועיים והאישיים. גם אלה מאיתנו בעלי יכולת יוצאת דופן לפתור את הקשיים שמציבים לקוחות יכולים להרוויח מהנחיה בהתמודדות עם הקשיים שמציבים אחרים. פשוט מאוד, הצלחה מיטבית בעולמנו המקצועי והאישי תלויה במידה רבה ביכולת שלנו להתמודד בהצלחה עם אנשים אחרים, במיוחד כשקשה להם. ההרצאה הזו תעצים אותנו בלעשות בדיוק את זה.

Some people can be, well, so darn difficult. This talk is focused on dealing with them. A group that is likely to come immediately to mind involves our clients. They are either posing difficulties for others or others are posing difficulties for them. And indeed the talk is going to be pertinent to them. But it is also going to be pertinent to persons in general and to no single group of persons in particular.

They could be on the spectrum or off, delayed or typically developing, young or old, black or white, rich or poor, male or female, or somewhere in between those and a broad range of other discrete and dimensional categories. Although it is true that some of my (our?) clients can be very difficult, truth to tell, so can I. And if I may be so bold, I suspect you can be difficult too. Our formal training prepares us pretty well for the difficulties presented by our clients, although there is always a need for more. But our training does little to prepare us for the difficulties posed by persons who are not on our client list but who are very much on the beaten path we follow as we live our professional and personal lives. Even those of us with an extraordinary capacity for resolving the difficulties posed by clients can be significantly waylaid by the difficulties posed by these other persons. Quite simply, optimal success in our professional and personal worlds depends heavily on our ability to deal successfully with other people, especially when they are being difficult. The promise of this talk is an increase in our empowerment to do just that.

### מטרות ההרצאה:

1. Attendees will learn to identify three classes of universal social reinforcers.
2. Attendees will learn some of the major problems resulting from conventional views of difficult behavior.
3. Attendees will learn some of the major advantages resulting from the circumstantial view of difficult behavior.



על המרצה – בעברית ובאנגלית:

ד"ר פטריק סי פרימן קיבל את הדוקטורט שלו מאוניברסיטת קנזס. הוא סגן הנשיא הנוכחי לבריאות התנהגותית ב-Boys Town ופרופסור קליני במחלקה לרפואת ילדים בבית הספר לרפואה של אוניברסיטת נברסקה. הוא היה בעבר בפקולטות של אוניברסיטת ג'ונס הופקינס, אוניברסיטת פנסילבניה ובתי הספר

לרפואה של אוניברסיטת קרייטון. הוא גם היה בעבר פרופסור ומנהל התוכנית לפסיכולוגיה קלינית באוניברסיטת נבאדה. הוא עמית של האגודה הבינלאומית לניתוח התנהגות, בשלוש חטיבות של האגודה הפסיכולוגית האמריקאית ושל המועצה האמריקאית לפסיכולוגיה התנהגותית. הוא העורך לשעבר של Journal of Applied Behavior Analysis ונשיא לשעבר של האגודה לניתוח התנהגות בינלאומי. הוא פרסם יותר מ-200 מאמרים ופרקים מדעיים ושלושה ספרים. רוב עבודתו המדעית והקלינית היא ברפואת ילדים התנהגותית ורפואה התנהגותית. עבודתו של ד"ר פרימן ברפואת ילדים התנהגותית התרכזה בפער שבין טיפול רפואי ראשוני בילדים מצד אחד, ובין טיפול פסיכולוגי ופסיכיאטרי בילד קליני מבוסס הפניה, מצד שני. התמקדות משנית היא בהתנהגות והתפתחות של מתבגרים. כמו כן, הוא מתמחה בייעוץ בנושאי מקום עבודה כמו מוטיבציה, התמודדות עם אנשים קשים, שינוי, אושר ומסלולים להצלחה.

Dr. Patrick C. Friman received his Ph.D. from the University of Kansas. He is the current Vice President of Behavioral Health at Boys Town and a Clinical Professor in the Department of Pediatrics at the University of Nebraska School of Medicine. He was formerly on the faculties of Johns Hopkins University, University of Pennsylvania, and Creighton University Schools of Medicine. He was also formerly a Professor and the Director of the Clinical Psychology Program at University of Nevada.

He is a Fellow of the Association for Behavior Analysis International, in three divisions of the American Psychological Association, and of the American Board of Behavioral Psychology. He is the former Editor of the Journal of Applied Behavior Analysis and former President of the Association for Behavior Analysis International. He has published more than 200 scientific articles and chapters and three books. The majority of his scientific and clinical work is in Behavioral Pediatrics and Behavioral Medicine. Dr. Friman's work in behavioral pediatrics has concentrated on the gap between primary medical care for children on one side, and referral-on the other. A secondary focus is on ,based clinical child psychological and psychiatric care adolescent behavior and development. He also specializes in consultation regarding workplace issues such as motivation, dealing with difficult people, change, happiness and .pathways to success





## תקצירי הרצאות

יום שישי 17.1.2025



### **ניתוח התנהגות בעידן מהפכת הקשב**

ד"ר קרין שטרן

סדנא המזכה ב- 2 נקודות CE  
הסדנא תוקלט

#### תקציר הסדנא:

לפני קצת יותר מעשור חיינו השתנו ללא היכר, עם כניסת הטלפונים החכמים לחיינו. המסכים הקטנים ולכאורה תמימים הללו נכנסו לבתים, למסגרות החינוך, למסגרות הטיפול, והם כאן כדי להישאר. כמעט לאורך כל שעות היום – בהתעוררות, במפגשים משפחתיים וחברתיים, בעבודה, ואפילו בזמן נהיגה והרדמות – המסך שם – מול הפנים, או בכף היד, ואפילו "סתם" מונח לו שם לידנו.

בסדנא זו נסקור מעט את הספרות המחקרית המראה כיצד המכשירים הסלולריים הם משתנה (מאוד!) משמעותי בסביבה אשר משפיע על מגוון התנהגויות נצפות ובעיקר על התנהגויות פנימיות משמעותיות (להקשיב, להרגיש, לחוש, לחשוב).

לאחר מכן, נביר את הספרות העדכנית בנושא מיינדפולנס (בעברית: קשיבות) ונראה כיצד תרגולי קשב משפיעים על התנהגות של אנשי חינוך, טיפול, וקליינטים. תרגולים אלו יכולים לסייע לנו לטפח מערכת יחסים בריאה יותר עם המכשירים הסלולריים, לסייע לנו להיעזר בהם מבלי להישאב וללכת לאיבוד בתוכם.

בנוסף, נביר את האימון בקבלה ומחויבות (ACT – Acceptance and Commitment Training) – גישה אשר יותר ויותר מנתחיות התנהגות ברחבי העולם מאמצים/ות לעבודתם/ן המאפשרת רתימה של הקשב שלנו באופן שמאפשר לנו:

- לבחור איך להתנהג בצורה מודעת, המקרבת אותנו לעבר מי ומה שחשוב לנו,
- ולהתמודד עם התנהגויות פנימיות שעלולות להוות מכשול וקושי (רגשות מאתגרים, מחשבות מצמצמות על עצמנו ועל העולם ותחושות כואבות).

הסדנא היא סדנא חווייתית ותכלול מגוון תרגולי קשיבות מסוגים שונים. המשתתפים/ות יקבלו חוברת תרגולי קשיבות להמשך שימוש עצמי ומקצועי, והפנייה לחומרים נוספים בנושא.

ידע בסיסי נדרש: אין. הסדנא מתאימה גם למי שלא תרגלו מיינדפולנס מעולם; גם למי שתרגלו וחשבו ש"זה לא בשבילי" או ש"אני לא עושה את זה טוב"; גם למי שחושבים/ות ש"זה לא קשור לניתוח התנהגות"; גם למתרגלים/ות מנוסים/ות שרוצים/ות לחקור יחד את החיבור בין מיינדפולנס לניתוח התנהגות.

#### אודות המרצה:

ד"ר קרין שטרן היא מנתחת התנהגות משנת 2010, דוקטור לפסיכולוגיה קהילתית וחברתית-יישומית, לומדת, מלמדת ומטפלת אקט (אימון קבלה ומחויבות). צועדת בדרך הבודהיסטית ורואה נקודות ממשק רבות בין הטיפול ההתנהגותי לבין החכמה הבודהיסטית. קרין עוסקת בטיפול ובהדרכת הורים באמצעות שימוש



יעיל במדע ניתוח ההתנהגות, באקט ובמיינדפולנס. קרין מדריכה מנתחי/ות התנהגות ומטפלים/ות בבריאות הנפש בהדרכות פרטניות וקבוצתיות וכן מרצה לאקט, לניתוח התנהגות ול-OBM במגוון מסגרות, ביניהן בתואר השני לניתוח התנהגות במכללת כנרת, במרכז שילוב, במרכז גוף-נפש ובמגוון מוסדות וארגונים בארץ.

## הערכה וטיפול בהתנהגויות מאתגרות על פי פרוטוקול

### IISCA - Informed Interview Synthesized Contingency Analysis, PFA - Practical Functional Assessment & SBT - Skill Based Treatment



אביבה בינט-מנלה, BCBA ואורית מנדל

סדנא המזכה ב- 2 נקודות CE  
מספר המקומות מוגבל.  
הסדנא לא תוקלט ולא תשודר



#### תקציר הסדנא:

הסדנא מיועדת למנתחי התנהגות, וסטודנטים לניתוח התנהגות, שטרם נחשפו והתנסו (או עם התנסות ראשונית) בתכנון ויישום ניתוח פונקציונאלי פרקטי ותכנון התערבות להתמודדות עם התנהגויות מאתגרות. הסדנא עוסקת בהליכים מתקדמים ומבוססי מחקר להערכה וטיפול בהתנהגויות מאתגרות.

ניתוח פונקציונאלי פרקטי וטיפול לביסוס מיומנויות (PFA + SBT) הוכחו כהליכים בטיחותיים, יעילים, ישימים ובעלי מקובלות חברתית גבוהה לטיפול בהתנהגויות מאתגרות. העקרונות המנחים של הליכים אלו מושתתים על שמירה על בטיחות וכבוד המטופל, יצירת מערכות יחסים המבוססות על אמון, הערכה הדדית וקבלה חברתית.

הסדנא תספק היכרות ראשונית עם הליך ה-IISCA ביחס להליכי הערכה אחרים בתחום ניתוח התנהגות. בסדנא ילמדו הערכים והעקרונות עליהם מבוססים הליכי הערכה וטיפול בהתנהגויות מאתגרות, כיצד התפתחו, במה הם יכולים לתרום למטופל וכיצד רצוי ליישם אותם באופן מיטבי. המשתתפים יתנסו במהלך הסדנא בתכנון הליך הערכה עבור מטופל אחד ותכנון של שלבי טיפול ראשוניים.

לצורך השתתפות בסדנא, המשתתפים מתבקשים להגיע עם חשיבה על מקרה/מטופל המפגין התנהגות מאתגרת במטרה לתרגל ולרכוש ידע ומתודה יישומית מבוססת מחקר לסייע למטופל, ולהרחיב את ארגז הכלים הטיפולי עבור מנתחי ההתנהגות המשתתפים.

#### מטרות הסדנא:

- היכרות עם הליך ה-IISCA ביחס להליך FA הקלאסי (יתרונות, מרכיבי ההערכה ואופן היישום).
- היכרות עם ראיון בעזרתו ניתן לאתר את אתליות החיזוק המשולבות המשפיעות על קיומה של ההתנהגות המאתגרת.
- תכנון ניתוח פונקציונאלי פרקטי באופן בטוח, שימושי ויעיל.
- תכנון שלבים ראשוניים בהתערבות על פי פרוטוקול מוסדר לביסוס ורכישה של מיומנויות חיים חלופיות.
- למידת אופן איסוף נתונים וניתוחם במהלך יישום ההערכה.
- רכישת כלים להתמודדות עם התנהגות מאתגרת במהלך ביצוע הערכה וההתערבות (התערבות אם נספיק).
- יישום הערכים של ניתוח התנהגות עכשווי בהליכי הערכה והתערבות.



#### אודות המרצות:

אביבה בינט-מנלה היא מנתחת התנהגות מוסמכת, BCBA. מנהלת סקטור ניתוח התנהגות בעמותת "אותי". עוסקת בתחום ניתוח התנהגות מעל 15 שנה בתפקידים מגוונים במגזר הציבורי בעמותות ובארגונים שונים, ובמגזר הפרטי בתכניות ביתיות. מדריכה, מרצה ומטפלת. פועלת להכנסת שעות הטיפול ההתנהגותי והרחבתן בכל מסגרת בה זה מתאפשר. פועלת בתחום האתיקה, תרגום פרוטוקולים טיפוליים, קידום תהליכי הרגולציה והכשרת מדריכים לתהליכי הדרכה בתחום. בעלת ניסיון בהערכה, תכנון ויישום טיפול התנהגותי מבוסס התערבויות בתוך הקשר התפתחותי, טיבעי ובהליכים התנהגותיים נוספים עבור ילדים ובוגרים עם אוטיזם בפרט ועם לקויות התפתחותיות אחרות. מדריכה ומטפלת מורשית ליישום פרוטוקול IISCA - להערכה וטיפול בהתנהגויות מאתגרות. ופעילה כחלק מצוות מרכז FTF הבינלאומי (מרכז ליעוץ התנהגותי, הכשרה וטיפול בהתנהגויות מאתגרות). חברת ועד בארגון מנתחי ההתנהגות בישראל.

אורית מנדל פועלת כרכזת סקטור ניתוח התנהגות ומדריכה בעמותת אותי. במגזר הפרטי אורית מנחה תוכניות שילוב, תוכניות ביתיות ומלווה מנתחות התנהגות בתחילת דרכן. בארבע השנים האחרונות אורית עובדת ומהווה מדריכה מוסמכת בטיפול בהתנהגויות מאתגרות על פי מודל ה IISCA של פרופ' גרגורי הנלי. לאורית תואר ראשון ושני, היא בוגרת התוכנית לניתוח התנהגות באוניברסיטת תל אביב.

### **שילוב הליכים התנהגותיים במחלקה לפסיכיאטריה של הילד: המודל ויישומו**



ד"ר איתן אלדר, BCBA -D

הרצאה המזכה ב- 1.5 נקודות CE  
ההרצאה לא תוקלט

#### תקציר ההרצאה:

המחלקה לפסיכיאטריה של הילד במרכז הרפואי שיבא תל השומר מציעה מודל ייחודי המשלב פסיכיאטריה וניתוח יישומי של התנהגות. במחלקה מאושפזים ילדים בגילאי שש עד שתים עשרה עם קשיים התנהגותיים מורכבים הדורשים אשפוז אינטנסיבי ומקצועי. המודל ההתנהגותי פותח על בסיס עקרונות והליכים התנהגותיים מחד, וחיבור למבנה הרב תחומי של המחלקה מאידך. התוכנית ההתנהגותית כוללת סולם צמיחה המותאם לכל ילד ומבוסס על כלכלת אסימונים התומכת בהתנהגויות הנובעות ממטרות האשפוז. המשוב הניתן מתייחס לערכים התנהגותיים כלליים דוגמת תקשורת מכבדת, לתיפקודי ADL דוגמת התארגנות בוקר, למטרות ייחודיות דוגמת העסקה עצמית ולשיתוף פעולה בהתערבות ההתנהגותית הפרטנית. הצוות ההתנהגותי מיישם התערבויות פרטניות דוגמת אימון בתקשורת תיפקודית, חיזוק דיפרנציאלי, חשיפה הדרגתית לטריגרים מתסכלים - הקהיה, שיחזור אירוע, תרגול שליטה עצמית ואסטרטגיות לתכנון הכללה, התומכות במעבר יעיל מסביבת המחלקה לסביבה הטבעית לאחר השחרור.



המודל ההתנהגותי, הרציונל לפיתוחו ועקרונות המפתח ביישומו יוצגו, בליווי תיאור של הליכים התנהגותיים פרטניים המיושמים על ידי סטודנטיות ללימודי תעודה בניתוח התנהגות, המבצעות את הפרקטיקום במחלקה בהנחיית מנתחות התנהגות. יוצגו קטעי וידאו העומדים בכללי החיסיון, להמחשת הליכים אלה. לסיכום תודגש החשיבות של שילוב ניתוח התנהגות במערך רב תחומי ויוצעו המלצות לשיתוף פעולה יעיל, תוך הדגשת התרומה לקידום מעמד מנתחי ומנתחות התנהגות בקהילה המקצועית.

#### אודות המרצה:

ד"ר איתן אלדר - ראש תוכנית לימודי תעודה - ניתוח התנהגות בפסיכיאטריה, המרכז הרפואי שיב"א, תל השומר. מחבר הספר "ניתוח יישומי של התנהגות – עקרונות והליכים". המהדורה השנייה יצאה ב 2017 והותאמה למסמך היעדים 5 של ה-BACB. בעל הסמכה בינלאומית בניתוח התנהגות BCBA-D. חבר בוועד הנאמנים של ארגון Cambridge Center for Behavioral Studies. מחבר המודל – "חינוך לערכים דרך פעילות גופנית". קיבל את אות ההוקרה של האגודה הבינלאומית לניתוח התנהגות במאי, 2007, עבור מפעלו לקידום ניתוח התנהגות מחוץ לארצות הברית. פיתח בסין תוכנית כוללת לתמיכה בילדים בתחום האוטיזם ובמשפחותיהם, תוך הכשרה של עשרות אנשי מקצוע והקמה של שלושה מרכזי טיפול. היה בין מקימי העמותה הישראלית לניתוח התנהגות (היל"ה) ויו"ר העמותה במשך שנים רבות.