



دليل الطالب تحليل سلوكي تطبيقي

الدليل الشامل للطلاب والمهتمين، يشمل لمحة عن عالم المحتوى للتحليل السلوكي:
معلومات مفيدة عن مسارات التعليم، يوم في حياة محلي السلوك في إسرائيل، التعرف على المهنة وامتحان التأهيل، إمكانيات العمل والمزيد.

من نحن؟

بعض الكلمات عن المنظمة

التحليل السلوكي ABA

توجه التحليل السلوكي

المكتب الدولي لمحللي السلوك المؤهلين

محللي السلوك في العالم- تخصصات

تعليم التحليل السلوكي في اسرائيل

الاعتراف في موضوع التحليل السلوكي في اسرائيل

لماذا من المهم الاعتراف في التحليل السلوكي كمهنة؟

تدريبات مهنية في التحليل السلوكي التطبيقي

الاخلاقيات والتحليلي السلوكي

وظيفة المحلل السلوكي- التحليل السلوكي في الأطر المختلفة

التحليل السلوكي في التربية العامة: روضات الاولاد

التحليل السلوكي في التربية العامة: المدارس

العلاج السلوكي في إطار التربية الخاصة: روضات الاولاد

التحليل السلوكي في اطارات التعليم الخاص: المدارس

مراكز علاج خاصة

تدريس

استشارة وتوجيه أولياء الأمور في البيئة المنزلية

توجيه البرامج البيتية

توجيه للدمج

توجيه للدمج

التحليل السلوكي في مراكز الصحة العقلية

يوم في حياة محلل السلوك

19

ملحة عن المحتوى المهني في تحليل السلوك التطبيقي

20

السلطة الأبوية

20

كيف نعلم أبنائنا الانتظار بصبر

21

الانكشاف لمأكولات جديدة

22

استيقاظ الأولاد في الصباح

22

فطام من الحفظات

23

عن أهمية العلاقة بين المعالج/ والولد

24

أسئلة شائعة

25

هل من المستحب تعلم الموضوع؟

25

ماذا يشمل برنامج التعليم للتحليل السلوكي وما هو نطاق التعليم؟

25

هلا تتواجد فروقات في تعليم التأهيل للقب الأول والثاني؟

25

انهيت تعليم- ماذا عن امتحان التأهيل؟

26

في اليوم التالي- كيف نبدأ؟

27

روابط عملية للاستخدام

الطلاب الأعزاء،! كتيب المعلومات هذا كُتِب خصيصاً من أجلكم.

منظمة منّا تدعوكم للاستمتاع بدليل الطالب المقدم لكم كميزة خاصة من قِبَل المنظمة الإسرائيلية لمحللي السلوك المؤهلين.
نتمنى النجاح لجميع الطلاب في برامج التأهيل لمحللي السلوك في إسرائيل والكثير من الاستمتاع من خلال الدليل!
من أجل راحتكم، تم تقسيم الدليل الى خمسة مواضيع: تحليل السلوك في إسرائيل، وظيفة محلل السلوك، نبذة عن المحتوى المهني، إجابة على الأسئلة الدارجة للطلاب ومعلومات مع منظمة منّا (א"ת).
[7]



”
*When a flower doesn't bloom, you fix
the environment in which it grows,
not the flower.*

Alexander Den Heijer

من نحن؟ بضع كلمات من منّا "ה"

المنظمة الإسرائيلية لمحللي السلوك المؤهلين في إسرائيل هي عبارة عن جمعية مسجلة (لا"ת)، أسست في عام 2009 من قبل عدد من محللي السلوك المخضرمين في البلاد، والذين توحدوا سوياً بهدف تعزيز التحليل السلوكي في إسرائيل ولخدمة احتياجات محللي السلوك المؤهلين في إسرائيل. المنظمة هي عبارة عن منظمة من غير أهداف ربحية.

نحن نعمل 24/7 بهدف تعزيز التحليل السلوكي في إسرائيل:

الاعتراف في المجال- أنشطة امام الكنسيات والمكاتب الحكومية لتعزيز التحليل السلوكي كمهنة معترف بها في إسرائيل وخلق تعاون مع جهات أخرى.

توفير- اعلان، شرح، نشر وتسهيل إمكانية الوصول التحليل السلوكي للمجتمع المهني والجمهور الواسع.

اخلاق- النظام الأخلاقي والمهني والداعم لمحللي السلوك في إسرائيل.

معايير مهنية- الحفاظ على معايير مهنية، دولية، عالية ومقبولة في مجال التحليل السلوكي.

تأهيل إسرائيلي- تعزيز إقامة نظام تأهيل إسرائيلي، ملائم للبلاد ويتوازي مع المعايير المهنية المرتفعة والمقبولة في المجال

الاشتراك في المنظمة وفوائد للطلاب: هناك عدة امكانيات للانضمام لمنظمة منّا "ה": مشتركين، طلاب، زملاء.

مسارات الانضمام للمنظمة اضغط هنا! [اضغط هنا!](#)

الطلاب في منّا:

نحن ننصح جمهور الطلاب للانضمام للاشتراك في منظمة منّا بكل تأكيد، ابتداءً من فترة التعليم. يوفر لك الانضمام لإنهاء تعليمك والخروج الى الحقل كجزء من المجتمع المهني في إسرائيل. أنتم مدعوون للتسجيل لمنظمة الطلاب المتواجدين في مراحل تعليمهم في برامج التأهيل للمعالجين السلوكيين. بالإمكان التسجيل للمنظمة بأسعار خاصة لوضع الطالب، خاضع لشرط اظهار موافقة للتعليم سارية المفعول. مرور فترة يجب التسجيل كزملاء او مشتركين.

للم علينا الانضمام لمنّا - منّا "ה"؟

يتمتع الطلاب في منّا من مسار اشتراك مناسب والذي يشمل العديد من الفوائد ذات الصلة التابعة للمنظمة وللمجتمع المهني الحميمي والمثري. الاشتراك في منّا يمكننا من البقاء على اطلاع في جميع ما يحدث في المجال، والتي تمكننا من التواصل وتنمية التحليل السلوكي في إسرائيل بكامل قوتنا! تتمكن أيضاً من خلال الانضمام ان تتواصل مع الزملاء المستقبليين والتمتع من فعاليات واكتساب ثروة مهنية مميزة، الحصول على مواد مهنية وأيضاً ان تكون جزء من العمل والتطوع من اجل إتمام تطور المهنة وتوسيعها في إسرائيل.

صلاحية الاشتراك في المنظمة، هي سنه واحدة ويجب تجديدها بواسطة دفع رسوم اشتراك رمزية كل سنة.

فوائد

بعد إتمام التسجيل للمنظمة تحصل على رمز سري [لموقع الانترنت الخاص بنا](#) والذي يخولك الحصول على عدة فوائد عند التصفح:

تخفيضات: تنزيلات وأسعار خاصة للطلاب في منّا عند الشراء في دكان الجمعية في الموقع، تنزيلات مملوسة لكل المشتركين في

التاهيلات المهنية للمنظمة، يشمل المؤتمر السنوي (مؤتمر مدته يومين على يد أفضل المحاضرين في الدولة والخارج)

استكمالات خارجية: تنزيلات على الاستكمالات الخارجية للجمعية والمنظمات الشريكة.
تحديثات: الحصول على تحديثات مستمرة بشكل مباشر بخصوص ما يجري من عمل بمجال التحليل السلوكي التطبيقي في إسرائيل.
يشمل: معلومات عن الاستكمالات المهنية، تحديثات عن أعمال لتعزيز الاعتراف في المهنة، تحديثات ال BACB وال ABA وأخرى.
استجابة للتوجهات الشخصية: مساعدة في كل سؤال و/او إعطاء معلومات عن مواضيع أخرى والتي تشغل الطلاب في الدولة (مثل إمكانات العمل في إسرائيل، امتحان التأهيل، الحصول على اشراف وأخرى).
مواد مهنية: الحصول على كلمة سر خاصة، التي تخولك الوصول لمستودع المعلومات المهنية في اللغة العبرية لطلاب التحليل السلوكي

والتي تشمل:

- نماذج جمع بيانات في مختلف المواضيع.
- برامج العلاج والتدخلات (التوحد ومشاكل سلوكية)
- جداول تحفيزية، أوراق ردود الفعل والإدارة الذاتية.
- مواد للبرامج البيتية لتعزيز المعالجين في المجال (العباب للطباعة، قصص اجتماعية، صفحات للتصفح، صور وبطاقات وبرامج أخرى)
- مقالات ومواد للقراءة واثرات مهنية.
- منشورات حول المواضيع التي تشغل المحللين السلوكيين المستقبليين.



التحليل السلوكي ABA



”Why are we not acting to save the world?”

F. B. Skinner

توجه التحليل السلوكي:

التحليل السلوكي التطبيقي هو علم، الذي يعمل على التعرف وشرح العلاقة بين السلوك الإنساني وبين العوامل البيئية التي تؤثر عليه. التوجه معروف كواحد من أكثر التوجهات القائمة والفعالة لعلاج شرائح متنوعة وتتركز على تحسين جودة حياة المتعالجين والمساعدة في عدة من الجوانب الأساسية لديهم ولعائلاتهم في الحياة اليومية.

معالج سلوكي مؤهل، هو شخص قام بتعلم برنامج التأهيل المعترف به والموافق عليه بواسطة المكتب الدولي لتأهيل محلي السلوك، والذي أنهى تعليمه ونجح في امتحان التأهيل.

ينتشر التحليل السلوكي بسرعة في السنوات الأخيرة في الدولة والعالم في مجالات العلاج المختلفة مثل تشجيع الأطفال ذوي الإعاقة والأطفال ذوي تطور سليم، صعوبات تواصلية وسلوكية، اصغاء وتركيز واستشارة للعائلات والأهالي، في القطاع الخاص والعام ومؤسسة التعليم. خلال العقدين الأخيرين حصل توسع في مجال التحليل السلوكي التطبيقي في أرجاء العالم وشوهد ارتفاع في الطلب للبرنامج القائم على التحليل السلوكي من قبل الجمهور إضافة لارتفاع عدد محلي السلوك. ساعدت إقامة اللجنة الدولية لمحللي السلوك المؤهلين (BACB) لتطوير مراحل الاعتراف في المهنة والانتقال من التأهيل الى الترخيص في عدد من الدول وانتشار المجال في أرجاء العالم. توجد في إسرائيل أيضا عدة مؤسسات أكاديمية التي تقدم برنامج تعليمي لتحليل السلوك التطبيقي، والتي تختص في تقديم المعلومات والأدوات المهنية في المجال.

المكتب الدول لمحللي السلوك المؤهلين Behavior Analyst Certification Board -BACB

المكتب الدولي لمحللي السلوك المؤهلين هو منظمة من غير اهداف ربحية، والتي أقيمت في الولايات المتحدة في سنة 1998 بهدف توفير توجيه مهني والاستجابة لاحتياجات محلي السلوك، الحكومات وجمهور المستخدمين، والتي تعتبر الجهة المخولة لتأهيل محلي السلوك. في العقود الأخيرة، ازداد الطلب لتعلم التحليل السلوكي وكذلك عدد محلي السلوك في العالم بشكل ملحوظ. من اجل الحفاظ على معايير مهنية والتأكد من تقديم الخدمات الأفضل، يُطلب من جميع محلي السلوك المؤهلين من خلال اللجنة الدولية لمحللي السلوك الايفاء بشروط معايير الحفاظ على تأهيلهم. للمثال: يُطلب منهم تجديد التأهيل في كل دورة أي كل سنتين وتجميع نقاط CE من خلال اشتراكهم في المؤتمرات، استكمالات مهنية وأخرى. بالإضافة لذلك، من اجل الحفاظ على التأهيل، يُطلب من محلي السلوك الالتزام في متطلبات الرمز الأخلاقي لمحللي السلوك.

للمكتب الدولي لمحللي السلوك المؤهلين هناك 4 تأهيلات:

BCBA-D - معالجين سلوكيين مع لقب ثالث فما فوق

BCBA - معالجين سلوكيين مع لقب ثاني

BCaBA - معالجين سلوكيين مع لقب اول

RBT - معالجين سلوكيين

محللي السلوك في العالم- تخصصات:

محللي السلوك في العالم ينخرطون في مجموعات متنوعة من المهن، اختصاصات وافراد متنوعة. فيما يلي عدة امثلة:

- ASD - علاج أولاد وبالغين المشخصون مع طيف التوحد.
- OBM - مجال فرعي الذي يعمل في التحليل السلوكي في البيئة التنظيمية، بهدف التأثير على التصرفات في مكان العمل.
- العلاج بعد صدمة دماغية - علاج بعض إصابات المخ كجزء من مراحل الشفاء.
- علم الشيخوخة السلوكي (بحث الشيخوخة)- اثبت ان العلاج السلوكي مفيد للمشاكل السلوكية ذات صلة بالاكتئاب، القلق والخرف.

- تربية خاصة - ارشاد طواقم في اطر التربية الخاصة لتطبيق ناجح لبرامج التدخل.
- التطوير اللغوي - علاج سلوكي لتعليم اللغة المؤسس على vb- verbal behavior approach
- الصحة النفسية - بالتعاون مع طاقم العلاج الطبي، علاجات للأولاد وبالغين ذوي الإعاقة العصبية، التطورية والامراض النفسية المختلفة.
- بحث - ابحاث في جميع مجالات العمل الميداني، ابحاث في مجال الاقتصاد السلوكي والتي تساهم في فهم كيفية تأثير الاحداث في البيئة على سلوكيات ذات أهمية اجتماعية.
- علم الصيدلة السلوكي - معالجي السلوك ذوي التأهيل كصيادلة، يعملون في الأبحاث عن تأثير الادوية على السلوك.
- علم السموم السلوكي - بحث عن العلاقة بين التعرض للسموم والتغيرات السلوكية وكيف يؤثر التعرض للسموم على خصائص التعلم، الذاكرة والسلوك.

تعليم التحليل السلوكي التطبيقي في اسرائيل

اين يمكن تعلم التحليل السلوكي التطبيقي؟

في إسرائيل هناك برامج لتعليم التحليل السلوكي بعدة مؤسسات اكااديمية في مختلف ارجاء الدولة.

لقائمة برامج التعليم المصادق عليها [اضغط هنا](#).

اعتبارات في اختيار برنامج التعليم:

- اختيار برنامج مصادق عليه من ال- BACB/ABAI - من المفضل فحص ما إذا كان البرنامج قد حصل على جميع الموافقات المطلوبة او يتواجد في مرحلة متقدمة للحصول عليها. هذه الموافقات تضمن، كون البرنامج يحتوي على المحتويات المطلوبة وفقاً للمعايير الدولية المهنية التابعة لتعليم التحليل السلوكي التطبيقي.
- معايير مهنية والبرنامج التعليمي - من المفضل فحص ما إذا كان برنامج التعليم الخاص متعمد ويساعد الخريجين على التوجه لامتحان التأهيل في نهاية تعليمهم. من المفضل الفحص المسبق ما إذا كان يحتوي برنامج التعليم على فترة تطبيق كامل، ساعات تدريب عملية ذات عدد ساعات كافٍ بالتناسق مع المعايير المقبولة في المجال.
- لقب اول او لقب ثاني - قامت اللجنة الدولية للتحليل السلوكي (BACB) بالفصل بين البرامج المخصصة لأصحاب اللقب الأول او الثاني، من ناحية الساعات ومحتوى التعليم ومن ناحية ساعات التطبيق المطلوب. من المفضل فحص برنامج التعليم المخصص لأصحاب اللقب الأول/ الثاني. [اضغط هنا لموقع اللجنة الدولية لمحللي السلوك المؤهلين](#)
- من هو مسؤول البرنامج؟ من المفضل فحص من المسؤول/ة البرنامج التعليمي وهل هم محللي سلوك مؤهلين، لديه خبرة سنوات وتجربة ذات صلة لتأهيل طلاب التحليل السلوكي. وفقاً لإرشادات ال- BACB يجب ان يكون المسؤول عن البرنامج التأهيلي لمحللي السلوك المعدة لصاحبي اللقب الثاني محلل سلوكي حاصل على درجة الدكتوراه فقط (BCBA-D). مسؤول البرنامج التأهيلي لصاحبي اللقب الأول يمكن ان يكون حاصل على اللقب الثاني (BCBA).
- ماهي جودة طاقم التدريس في البرنامج؟ من المفضل فحص ما إذا كان طاقم التدريس يشمل محللي سلوك مؤهلين و/أو محللي سلوك ذوي خبرة وتجربة ذات صلة للتدريس في المجال

نحن في منظمة منتا نعمل بلا كلل من اجل توحيد صفوف جمهور الطلاب/ الطالبات في التحليل السلوكي في إسرائيل وفقاً للمعايير المهنية الدولية المقبولة في مجال التحليل السلوكي التطبيقي والتي تشمل جودة ومحتوى التأهيل وطبيعة امتحان التأهيل/ الرخصة. حتى يتم تنظيم المهنة في قانون إسرائيل من المحتمل ان تحصل تغييرات وتعديلات محلية في عمل محللي السلوك في الدولة.

- ما هو منهج البرنامج المحدد؟ البرنامج التعليمي في إسرائيل يشمل على عدة دورات متشابهة ذات صلة لتعلم المجال وفق ارشادات اللجنة الدولية لمحللي السلوك المؤهلين. لكن، هناك فروقات بين كل واحد من البرامج. من المفضل الفحص المسبق لمحتوى البرنامج التعليمي الخاص الذي انت معني/ معنية به (القسم العملي+ القسم النظري) ما هي التخصصات الخاصة المقترحة في البرنامج، ساعات التطبيق (كيف تتم بالفعل، كم، أين) وهكذا.
- اعتبارات تقنية أخرى: من المفضل الاخذ بالحسبان أيضاً الموقع الجغرافي للتعليم وامكانيات السفر المقترحة، مواصفات المؤسسة الاكاديمية للبرنامج، تكلفة البرنامج، ما هي الأيام والساعات المطلوب من الطلاب تخصيصها من اجل التعليم النظري والعملي والعديد.

التحليل السلوكي في إسرائيل: الاعتراف في المجال

حالياً، في يناير 2019، مازال التحليل السلوكي غير معرّف في القانون ولا توجد قوانين موحدة والتي تعرّف ماهية العمل في المهنة والعاملين بها، وهذا ما يختلف عن باقي المهن العلاجية الأخرى في إسرائيل. في نفس الوقت، مئات المعالجين السلوكيين، المؤهلين ومتخرجي البرنامج التأهيلي المصادق عليه من ال BACB يعملون في إسرائيل في القطاعين الخاص والعام. تعمل في الدولة عدة برامج تدريبية للتحليل السلوكي والتي تقام في مؤسسات للتعليم العالي في إسرائيل والمُعترف فيها عن طريق منظمة التأهيل الدولية للتحليل السلوكي (BACB) ويعمل مئات محلي السلوك من خريجي البرنامج التدريبي في المهنة في القطاعين العام والخاص عدم اعترف الدولة في مهنة التحليل السلوكي تشكل واقع مرّكب، لجمهور زبائنها ولأصحاب هذه المهنة والعاملين في المجال: خدمات التحليل السلوكي في إسرائيل والتي تفتقد للإشراف والمراقبة. بالأخص خطورة نقص الرقابة على الخدمات المعطاة للأولاد ذوي احتياجات خاصة، والذين يشكلون جزء هام من الجمهور الذي يحصل على خدمات التحليل السلوكي في الدولة. لأن مهنة التحليل السلوكي مازالت غير منظمة، لا يمكن للزبائن الحصول على اشتراك مادي في صناديق المرضى/ شركات التأمين في تكاليف العلاج المعطى على يد محلي السلوك. ولأن المدينة لا تدعم دفع تكاليف هذا العلاج المهم، يتشكل عبء اقتصادي ثقيل جدا لدى العديد من العائلات، والتي تستعين في التحليل السلوكي بشكل ثابت على مدى السنين.

خلال السنوات قامت منّا بوضع الهدف لتعزيز الاعتراف في المهنة في إسرائيل ولهذا تقوم بعمل مكثف والتعاون مع منظمات أخرى امام مكاتب الحكومة والكنيسة من اجل تنظيم المهنة وعمل محلي السلوك فب إسرائيل.

لماذا من المهم الاعتراف في التحليل السلوكي كمهنة؟

تلتزم على الحفاظ على معايير مهنية مرتفعة وموحدة في إسرائيل، وفقاً للمعايير المقبولة في مجال التحليل السلوكي في العالم. للحفاظ على عملاءنا: (سواءً كانوا أولاد الذين تم تشخيصهم بالتوحد ASD او اعاقات مختلفة بالنمو سواءً كانوا شباب يعانون من صعوبات اجتماعية او أهالي لأولاد ذوي تطور طبيعي) بحيث نمكّن أي شخص لم يدرس تحليل السلوك على الإطلاق على الانخراط في المهنة ورعاية الأطفال.

جودة العلاج: الاعتراف في مهنة التحليل السلوكي في إسرائيل في الدولة ومكتب الصحة تمكن جمهور المستخدمين من التأكد من جودة العلاج المعطى على يد صاحب المهنة الذي يتم تشغيله، مراقبة جودة الخدمات المعطاة لهم.

الاسترجاع المالي الحاصل من تلقي العلاج و/ أو اشتراك الدولة في تمويل علاج بشكل مماثل للعلاجات الطبية الأخرى.

التوظيف في وزارة التربية: الاعتراف في المهنة تمكن وزارة التربية توظيف محلي سلوك في المؤسسات التربوية في إسرائيل من خلال سلة الصحة وليس من خلال البحث عن حلول أخرى مثلما يحصل اليوم.

الاعتراف كأصحاب مهنة معترف بهم: الاعتراف في مهنة التحليل السلوكي تمكن محلي السلوك في إسرائيل الحصول على منصب صاحب مهنة معترف بها والتي ستؤدي إلى تنظيم وتكييف شروط المهنة للثقافة الإسرائيلية، مع الحفاظ على المعايير المهنية الدولية.

تطور المجال: تنظيم المجال واعتراف الدولة تساعد على تعزيز المجال في إسرائيل، مثلما حصل في دول أخرى، بدءاً من الدعاية ونشر المجال والارتفاع في الطلب لخدمات التحليل السلوكي وللتطوير المهني للمجال، مثل التخصص في مجالات فرعية، التطور الأكاديمي وهكذا.

الاستكمالات المهنية في التحليل السلوكي التطبيقي

في منظمة مننا، ننصح مطلقاً بالإثراء المهني الواسع ذات الصلة، لجمهور محلي السلوك المؤهلين في إسرائيل، الطلاب في برامج التأهيل وكل من يهتم في التحليل السلوكي في إسرائيل. تُقام الاستكمالات المهنية في التحليل السلوكي بوتيرة عالية على مدار السنة. تتضمن الاستكمالات:

استكمالات مننا - دورات، محاضرات، ورشات، ندوات، مؤتمرات و / أو منتديات مهنية في تحليل السلوك من قبل منظمة مننا.
استكمالات خارجية - دورات، محاضرات، ندوات، مؤتمرات و / أو منتديات مهنية على يد هيئات مهنية، مؤسسات و / أو منظمات خارجية غير تابعة لمنظمة مننا.

لتصفح محتويات الاستكمالات المهنية لمنظمة مننا اضغط هنا.

للحصول على معلومات محدثة عن الاستكمالات الجديدة يمكن التواصل معنا وطلب الانضمام لقائمة البريد الخاص بنا.

الاخلاق والتحليل السلوكي:

تضع منظمة مننا لنفسها هدف تعزيز السلوك المهني والأخلاقي في أوساط محلي السلوك المؤهلين في إسرائيل، وفقاً للرمز الأخلاقي للجنة الدولية لمحللي السلوك المؤهلين (BACB) ومن خلال لجنة الاخلاق للمنظمة. تعمل لجنة الاخلاقيات التابعة لنا على تعزيز مجال الاخلاقيات في مجال التحليل السلوكي التطبيقي في إسرائيل، وفقاً لرؤيا المنظمة. تعمل اللجنة في عدة مستويات متوازية، بينها:

- ترجمة وثائق مختلفة للغة العبرية ونشرها لجمهور محلي السلوك والحاصلين على الخدمات في الدولة.
- تقديم خدمات واستشارة في المواضيع الأخلاقية لمحللي السلوك المؤهلين على يد طاقم المرشدين للمواضيع الأخلاقية في المنظمة.
- نشر مجال الاخلاق لمحللي السلوك، المنظمات، المشغلين والحاصلين على الخدمات في الدولة
- تقديم خدمات واستشارة بشكل أخلاقي لجمهور الزبائن، الأهالي، الحاصلين على خدمات التحليل السلوكي التطبيقي من خلال التوجه للجنة الاخلاق.

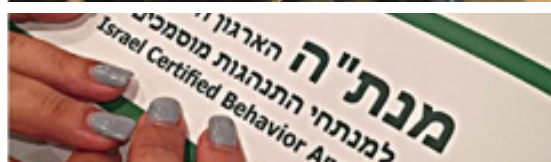
رمز المهني والأخلاق لمحللي السلوك:

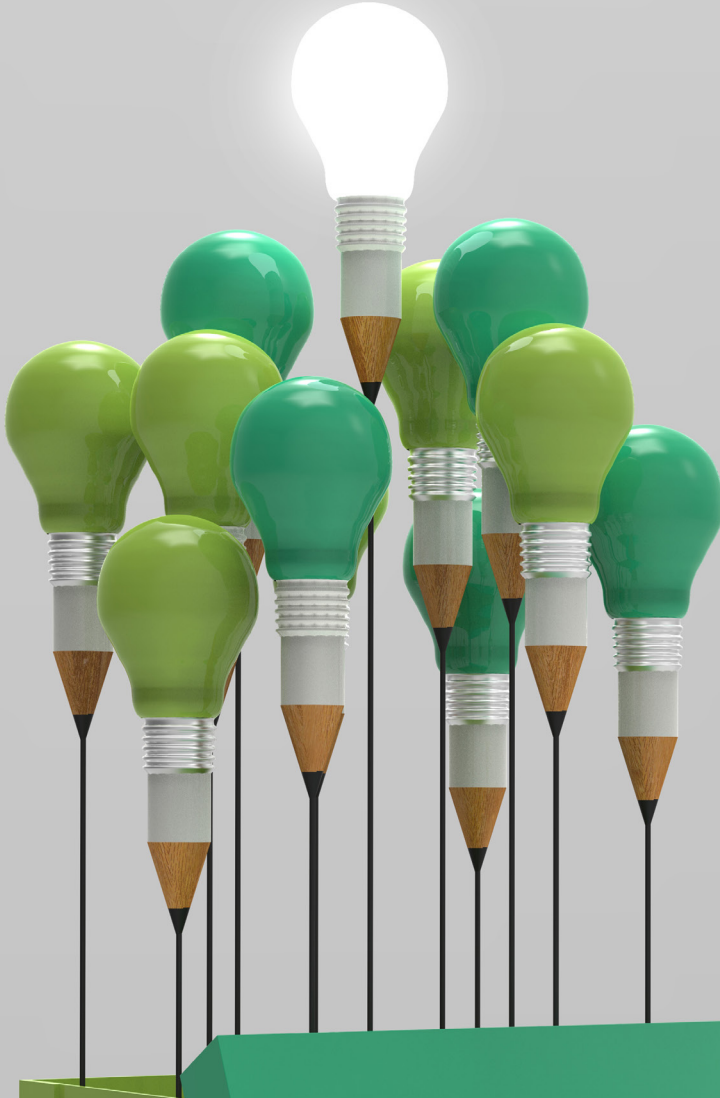
"رمز المهني والأخلاق لمحللي السلوك"، هو وثيقة التي دخلت حيز التنفيذ من 11/2016، وهي وثيقة محتلنة والتي تحتوي بداخلها عدة وثيقتين سابقتين:

- "ارشادات للتصرف المسؤول لمحللي السلوك" (Guidelines for Responsible Conduct for Behavior Analysts)
- "معايير أخلاقية وإجراءات الانضباط الأخلاقية" (Professional Disciplinary and Ethical Standards)

جميع محلي السلوك المؤهلين في الدولة والعالم ملزمين في العمل وفقاً للرمز الأخلاقي.

اضغط هنا للنظر للرمز الأخلاقي المترجم للعبرية.





عمل محلل السلوك - التحليل السلوكي في الأطر المختلفة



مجال التحليل السلوكي في إسرائيل مثمر ومتطور، برامج تعليم جديدة تفتتح في كل سنة، اعداد الطلاب اخذة بالازدياد المستمر وهناك مجالات عمل متوسعة ومختلفة. نُسأل كثيرا- ما هي إمكانيات العمل لمحللي/لات السلوك في الدولة؟ هنا عدة إمكانيات للعمل لمحللي السلوك في إسرائيل:

التحليل السلوكي في التربية العامة: روضات الاولاد

يعمل محللي السلوك في هذه المؤسسات برفقة طاقم موسع (بالتعاون من المستشارات، المعالجين النفسيين، الطاقم الطبي وهكذا). أساس العمل يتركز في ولد خاص او مجموعة أولاد ذوي سلوكيات ذات تحدي، بهدف تزويد الطاقم بمعدات مهنية (الحاضنة والمساعدات). من خلال تجميع معطيات والتحليل الوظيفي، من الممكن فهم احتياجات الأولاد والمؤسسة واي السلوكيات البديلة التي نود تعليمها للولد. بالاعتماد على هذه المعلومات/ يُبنى برنامج التدخل وتعطى الارشادات للطواقم التي تتعامل مع الولد/ الأولاد. بالإضافة لذلك، يشمل العمل على بناء علاقات الثقة بين الطاقم والولد/ مجموعة الأولاد: من ناحية، خلق مكان امن وممتع للأولاد في الروضة ومن ناحية أخرى رفع سلطة الطاقم امام الأولاد وتنفيذ قوانين الروضة. الخاص في العمل في هذه المؤسسة هو، ان معظم روضات التربية العامة التي نعمل معها هم ذوي تطور سليم، ويمكن الحصول على نتائج سريعة نسبة لبرامج التدخل. ما المرضي في هذا العمل؟ ان نرى في نهاية العملية- ولد سعيد وراضي والطاقم المستفيد من نجاح البرنامج.

التحليل السلوكي في التربية العامة: المدارس

العمل في هذا الإطار يشمل على تحديد الاحتياجات لطاقم المدرسة، تجميع معطيات، تقييم غير مباشر ومباشر، مشاهدات بالصف، ارشاد الطواقم التربوية، بناء برامج تدخلية صفية والانتقال لبرامج فردية وفقا للحاجة، تمرير ورشات للطواقم التربوي وأخرى. العمل هنا يختلف عن باقي الاطر بحيث ان ساعات العمل محدودة وهناك حاجة باستغلالها بأفضل شكل ممكن، وتقوم الطواقم التربوية بتطبيق البرامج، وهناك حاجة بالأخذ بعين الاعتبار قدراتهم بقدر الامكان، ويكمن العمل ايضا مع الاولاد المدموجين في الصفوف. ما المرضي في هذا العمل؟ القدرة على التغيير، تغيير طرق تفاعل الطواقم التربوية، المساعدة على تحسين بيئة العمل لديهم، من خلال معدات عملية موثقة ومن خلال الابحاث التي تعمل في الميدان.

العلاج السلوكي في إطار التربية الخاصة: روضات الاولاد

يتوظف العديد من محللي السلوك في إسرائيل في روضات التربية الخاصة لأولاد ذوي احتياجات خاصة وبالأخص التوحد. يختلف نمط العمل بين الأطر المختلف وعلى الاغلب فهو يشمل العمل الى جانب الطاقم الدائم في الروضة (الحاضنة والمساعدات) بهدف ملئ احتياجات الأولاد في الإطار. محللي/لات السلوك يتركزون في جمع معطيات وعمل تقييمات للأولاد، بناء برامج علاجية و/ او تدخل فردي لأولاد معينين وأيضا، ملائمة البرامج للمجموعات- للروضة، يشمل ارشاد الطاقم ومراقبة تطبيق البرامج. العمل في هذه الأطر،

يتيح لمحللي السلوك التعمق في المعرفة المهنية في مجالات تطور الولد والصعوبات، يعمل بتعاون مهني مع طاقم العلاج الطبي العاملين في الإطار. ما المثير للاهتمام؟ التعرف على عدة أولاد وتقديم المساعدة بنفس الوقت لمختلف الأولاد ذات ملفات وظيفية مختلفة واحتياجات متعددة. معرفة ملائمة التدخل للحالة الخاصة وطبعاً- رؤية النتائج الإيجابية!

التحليل السلوكي في اطرار التعليم الخاص: المدارس

بشكل مشابه لروضات التربية الخاصة، يتركز عمل محللي السلوك في المدارس بالقيام بتقييمات وجمع معطيات حول سلوكيات الأولاد، ولا يقل أهمية- تنسيق وبناء برامج علاجية فردية او للمجموعات بالتناسب مع جيلهم. بخلاف روضات التربية الخاصة، تختلف العلاقة بيئة العلاج الفردي والجماعي ومبناها صفي أكثر، بالرغم من ان العمل في الروضة فردي أكثر. يختلف نمط العمل بين الاطر المختلفة وعلى الاغلب يحتوي على تفكير مشترك ومهارات مع طاقم العلاج الطبي، ارشاد أهالي، ارشاد الطاقم المهني في المدرسة- المعالجات والمعلمات، بناء برنامج تعليمي فردي $N^{\circ} 711$ ومتابعة الأهداف وتقديم كل ولد. تعمل بعض المدارس وفقاً للتوجه السلوكي ويتشابه العمل فيها للأهداف في البرامج البيتية والاطر الأخرى، والتي يتركز البرنامج في المشكلة السلوكية او لتعليم مهارات خاصة، سواء بشكل فردي او جماعي وفقاً للإطار. يعمل معالجي السلوك في أطر التربية الخاصة بدورهم كمرشدين، والتي تشمل مرافقة معالجي السلوك، تفكير مشترك في كتابة برامج التدخل، تعلم نظرة شاملة عن مختلف الحالات والأوضاع. ما الأكثر اثاراً للاهتمام؟ العمل بتعاون مع طاقم المدرسة، افق للتطور المهني بوظائف الارشاد، ملائمة برامج التدخل لأجيال المدرسة، تطبيق برامج صافية ناجعة، مشاهدة تقدم الأولاد في الحقل والمعرفة أنك نجحت في التأثير وعمل تغيير!

مراكز علاج خاصة:

تعمل في الدولة عدة مراكز خاصة والتي تقدم خدمات التحليل السلوكي والتي تختص بتقديم العلاج للأولاد مه طيف التوحد، أولاد مع اعاقات بالنمو، توحد، اعاقات وصعوبات مختلفة أخرى/ او بالمتعالجين ذوي التطور الطبيعي.

تمنح هذه المراكز مرافقة واستشارة لمحللي السلوك، للأهالي وللأطر التربوية. تعمل مراكز العلاج بشكل مختلف قليلاً الواحدة عن الأخرى بواسطة نماذج خاصة. على الاغلب، تعرض المراكز الخاصة للتحليل السلوكي على سلة علاجية، من بينها: برامج علاجية بيتية التي يتم ملاءمتها بشكل شخصي، ارشاد بالمراكز التربوية، دورات مختلفة في التحليل السلوكي، ارشاد لمحللي السلوك في بداية طريقهم، مرافقة داعمة وارشاد أهالي، خدمات للمدارس، للروضات، محاضرات وورشات، استكمالات واثراء لمحللي السلوك. مراكز العلاج توفر عدة خدمات تحت سقف واحد، بحيث يحصل محلل/ة السلوك الذي يعمل في المركز على ارشاد في الإطار ولا يتوجه لإرشاد خارجي بشكل عام. ما هو المثير للاهتمام؟

إمكانية توسيع والتعميق بالمعلومات المهنية، إمكانية العمل بالتدريس وأيضاً في الحقل، تعاون بين محللي السلوك في إطار المركز وإمكانية كونهم مندمجون/ات في برامج العلاج المختلفة والمنوعة!



تدريس:

العمل كمحلل لسلوك بالتدريس، مختلف عن الأطر الأخرى، يتضمن جانبًا نظريًا وجانبًا عمليًا. الجانب النظري - يشمل عمل محلل السلوك في مجال التدريس التفكير وإعداد المواد المهنية، ومعالجة المواد ونقلها إلى الطلاب بطريقة شاملة وواسعة، ومرافقة الطلاب في عملية التفكير وسلم الأولويات والتخطيط، والمساعدة في البحث على مصادر معلومات ومقالات. من الناحية العملية - متابعة عملية انتقال الطلاب من الأطر النظرية إلى الأطر الميدانية، واكتساب المهارات اللازمة لبناء برامج تدخل ملائمة، وتقديم تغذية مرتدة على الناتج العملي. يختلف العمل عن الأطر الأخرى التي تتضمن إرشادات للأهل، طاقم أخصائيين علاجيين ومحلي السلوك. حيث أن التركيز هو التدريس في تحليل السلوك وفي الواقع - تدريب الجيل القادم على تحليل السلوك! الجزء الهام والمثير للاهتمام في الوظيفة، هو التأثير على الطلاب الذين سيشاركون في هذا المجال في المستقبل في عملية التحليل السلوكي، وأن يكونوا جزءًا من العملية، لربط المعرفة المهنية بالعمل الميداني، ورؤية الأشخاص الذين يهتموا بالمجال ويحبونه ويشعرون بالرضا عن القيام بذلك!

استشارة وتوجيه أولياء الأمور في البيئة المنزلية:

يشارك محلي السلوك الذين يركزون على توجيه الأهل في تدريب العائلات على فهم الصعوبات السلوكية وقدرة الأطفال ذوي النمو الطبيعي أو ذوي الاحتياجات الخاصة على العمل والتعامل معها بشكل فعال. يتلقى الأهل الأدوات المهنية والدعم والمتابعة من أجل التعامل الفعال مع الصعوبات المعتادة والدارجة مثل اضطرابات النوم واضطرابات الأكل وصعوبات التعلم ومشاكل في الفطام ونوبات الغضب وعدم الاستجابة (الرفض) والمزيد. يشمل عمل محلل السلوك في توجيه الأهل، جمع البيانات والتقييم المباشر وغير المباشر - مشاهدات ومقابلات والاتصال المستمر مع الأهل، وتوفير الأدوات العملية للتنفيذ بصورة ملائمة لكل عائلة. ما هو أكثر إثارة للاهتمام حول الأهل؟ هو العلاقة الشخصية والدفع التي تأتي مع الأسرة، والقدرة على مساعدة الأسر على تحسين جودة حياتهم، وتعليم الأطفال على اكتساب مهارات جديدة وعلى الاستقلالية، لملائمة خطة علاج مميزة للعائلات المختلفة، ولكل منها قصة خاصة بها! ولا سيما متعة رؤية جميع أفراد الأسرة تتجند للتغيير!

توجيه البرامج البيتية:

على عكس الأطر الأخرى، يركز محللو السلوك الذين يوجهون برامج علاجية بيتية على تقديم معالج واحد، عادة ما يكون طفل من ذوي الاحتياجات الخاصة. يتضمن التوجيه جمع البيانات وعملية تعرف على عمق الطفل وأسرته، والمساعدة في إيجاد موظفين للعمل داخل البرنامج وتقييم القدرات والصعوبات، ودمج جميع المعلومات التي تم جمعها لبناء خطة علاج فردية تتضمن أهدافًا للتعلم في مجالات مختلفة (اجتماعية، تواصل، لغوية، عقلية، استقلالية، مهارات حياتية وأخرى) والتدريب النظري والعملي للطاقم العلاجي في العمل مع الطفل كجزء من البرنامج. يتضمن توجيه البرنامج البيتي أيضًا مهارات إدارة الطاقم والفحص المستمر في عمل البرنامج وإرشادات الأهل وإعطاء استشارة، والمشاهدات في بيئة العلاج لتقييم التقدم وإعطاء تغذية مرتدة للطاقم، والتعاون مع الجهات المهنية الآخرين (مثل المعالج المهني وأخصائي التواصل والحاضنة/ المعلم، مجموعة اجتماعية/دورة). أحد الأشياء المميزة بهذا العمل هو الدخول إلى منازل العائلات والى حياتهم. الأكثر إثارة؟ عندما تبدأ في رؤية النتائج الإيجابية والتقدم عند الطفل.

توجيه للدمج

يركز محللو السلوك الذين يوجهون برامج الدمج على تشجيع اندماج المعالج في المناهج التربوية التعليمية، أحيانًا كجزء من برنامج منزلي موجود وأحيانًا كبرنامج وحيد أو أساسي. يتطلب الإرشاد للدمج أن يكون لدى محلل السلوك القدرة على الانسجام والتعاون مع عدد من العوامل بما في ذلك الطاقم المهني داخل الإطار، وأسرة المعالج وطاقم الدمج. وبالإضافة إلى ذلك، التوجيه للدمج يتطلب الامام في مراحل النمو، والإعاقات، والتعرف على أنواع اطر تربوية وعلاقات انسانية ممتازة . يتطلب هذا العمل من محلل السلوك تقييم قدرات المعالج وصعوباته في الاندماج في الإطار وملائمة برنامج له لاكتساب المهارات ذات الصلة وتعزيز الدمج الأمثل. بالإضافة إلى ذلك، يتضمن التوجيه للدمج المرافقة والتدريب المستمر لطاقم الدمج، وتدريبهم في البيئة التعليمية، والحفاظ على تواصل منتظم مع الطاقم في الإطار التعليمي، والمشاهدات، وفحص تقدم المعالج وتقديم الاستشارة المهنية والمشورة على طول الطريق. ما هو الشيء

المُرْضِي لتوجيه الدمج؟ الدمج هو "الحياة الحقيقية" بالاختلاف عن العمل الفردي الذي يحدث في بيئة بلا محفزات - الدمج يسمح في تعلم وتعميم المهارات في الوقت الفعلي. رؤية معالج، يمكنه الاندماج بنجاح في البيئة التعليمية وتكوين صداقات ورؤية علاقة بينه وبين الطاقم التعليمي!

مراكز العمل والمسكن الداعم:

يعمل العديد من محليي السلوك في المسكن الداعم الذين يعيشون فيها من ذوي الاحتياجات الخاصة تحت رعاية مختلف الجمعيات في إسرائيل. يتنوع عمل محليي السلوك في النزل، ويتضمن تقديم معلومات مهنية لاحتياجات النزل والطاقم في عدة جوانب: الترفيه، والعمل، والسكن المشترك، والعمل المستقل، وتطوير المهارات اليومية. يعمل محللو السلوك في المسكن الداعم مباشرة مع النزل ومع طاقم المدربين ومديري الإطار ويقدمون دعم ومعلومات لتحديات وبناء انجازات مع النزل من أجل تحسين جودة حياتهم. ويشمل العمل توفير أدوات عملية للطاقم لكيفية التعامل مع النزل، ومعالجة السلوكيات المركبة واكتساب المهارات. يقوم محللو السلوك بجمع البيانات وتقييمها، ووضع خطط فردية و/أو جماعية، وتدريب الطاقم، والفحص المستمر لتنفيذ البرنامج. كيف يختلف عن العمل في أطر أخرى؟ يعمل المحلل السلوكي في المسكن الداعم بشكل أكثر استقلالية مقارنةً بالأطر الأخرى، وأحياناً بدون معالجين طبيين إضافيين في هذا المجال وموارد محدودة. ما هو أكثر مُرضي؟ معرفة أنك نجحت، والعمل مع فئة ناضجة ومركبة في بعض الأحيان.. ورؤية أنه لم يفث الأوان بعد لإحداث تغيير!

التحليل السلوكي في مراكز الصحة العقلية

هناك عدد محدود من مراكز الصحة العقلية في البلاد، والتي تشمل، من بين أمور أخرى، علاج البالغين من ذوي الاحتياجات الخاصة و/أو الاضطرابات العقلية المختلفة، الذين يعالج بعضهم بالأدوية. في بعض المراكز، يتم العمل تحت ظروف مماثلة للنزل. يعمل المحللين السلوكيون مباشرة مع المرضى، ويقيمون علاقات مهمة، ويرشدون طاقم النزل بكيفية تنفيذ خطط العلاج، وبعض المرضى الذين يتقدمون يمكنهم الانتقال لاحقاً إلى إعادة التأهيل. العمل فريد من نوعه ويدعو إلى مواجهة العديد من التحديات، بما في ذلك التعامل مع السلوكيات المركبة التي يواجهها المرضى الأكبر سناً، وصعوبة في تعميم التغيير السلوكي، ويتطلب من المحلل السلوكي أن يُظهر الإبداع وملائمة الخطة العلاجية مع الإطار بشكل عملي وأخذ بعين الاعتبار الموارد المتوفرة. الجزء الأكثر إرضاء هو العلاقة مع المرضى، والتي تشمل بناء علاقات ثقة هادفة! بالإضافة إلى ذلك، فإن القدرة على توجيه الطاقم المعالج وتعليم الاسلوب السلوكي، تجعل الأمر أكثر إرضاءً وأكثر متعة لمعرفة أن مهنتك فريدة وذات معنى!

الانطباع الأول في وظائف تحليل السلوك التطبيقي - يرجى الرجوع إلى لوحة المطلوبين التي تظهر على موقعنا على الإنترنت: قائمة منفردة في إسرائيل، والتي تشمل وظائف لمحليي السلوك فقط!، والتي تشمل وظائف تحليل السلوك فقط!



يوم في حياة المحلل السلوكي:

قبل بضع سنوات، فكرنا في فكرة في "אנחנו" وانطلقنا ... بنينا استبياناً خاصاً تضمن نظرة عابرة على نظام يوم محلل السلوك في إسرائيل، وقد جمعنا استبيانات كاملة من محلي السلوك الذين وافقوا على المشاركة وهذا ما يقولون. لكل من يتساءل كيف يبدو يوم المحلل السلوكي في الحياة؟ متى يبدأ يوم العمل ومتى ينتهي؟ أين يعمل؟ ماذا يفعل في الواقع طوال اليوم وما هي التحديات والإثارة التي تواجهها؟ كما ترون - لا توجد إجابة موحدة لجميع الأسئلة.. لأن كل يوم يبدو مختلفاً!

* تعبئة الاستبيانات بشكل مجهول، للحفاظ على الخصوصية. طمس المعلومات المتعلقة بالعمر ومنطقة الإقامة وأية معلومات أخرى قد تنتهك خصوصية المريض

مجال عملي: محاضرة وباحثة أكاديمية

متى يبدأ يوم العمل لدي؟ 9:00

متى ينتهي يوم العمل لدي؟ بين الساعدين 24:00-22:00

الى اين ذهبْتُ اليوم؟ (بلدة/ أي عمل) = عملتُ اليوم من البيت.. لم اذهب لأي مكان. ولكن مع بدء الفصل سأسافر مرة واحدة في الأسبوع الى حيفا للجامعة ومرة أخرى لكلية طبريا.

إذاً ماذا كان لدي اليوم؟ بريد الكتروني (الكثير منها)، تحضير لدورات الفصل القادم، كتابة برامج عمل للبحث، تنسيق جلسات مع طاقم البحث، قراءة الإجراءات للحصول على الموافقة من لجنة الاخلاقيات للقيام في البحث، وتنسيق لقاءات مع محلات السلوك اللاتي سأقوم بارشادهن

فيمن التقيت اليوم؟ لم التقِ بأحد.. جميع اعمالي اليوم كانت افتراضية (لكن هالوو...عملت من البيت...)

ال Highlight لليوم الخاص بي! ممم...ان بحثي ابتداءً يكتسب هيكلاً خاصاً

ضحكت؟ بكيت؟ حصلتُ على تحدي؟! ما الذي أثر في يومي؟ لم يكن لدي شيء مميز اليوم.. الأوقات الأكثر ميزة ستكون على ما يبدو حين يبتدئ الفصل

تذوق بسيط- ما الخطة ليوم غد؟ يوم تحضير لطاقم كلية طبريا.

1

مجال عملي: ارشاد برنامج علاجي ودمج لأولاد مع طيف التوحد

متى يبدأ يوم العمل لدي؟ 8:00

متى ينتهي يوم العمل لدي؟ 16:00

الى اين ذهبْتُ اليوم؟ (بلدة/ أي عمل) = بيتح- تكفا، جفعات شموئل

إذاً ماذا كان لدي اليوم؟ ابتداءً الصباح في جلسة طاقم أولى في بيت العائلة، والتي خُصصت لإرشاد في بخصوص الدمج. استمر الصباح في لقاءات تعارف مع العائلة الجديدة المعنية في بدء برنامج علاجي خاص. انتهى يومي في ارشاد معالجة لبنت متعاجة.

فيمن التقيت اليوم؟ التقيت في طاقم الدمج الجديد مع إشعاعه في العين (مثلما أحب!)، الاهل اللطفاء والمتأملين.. بعد لحظات من الحصول على تشخيص طفلتهم، طفله مميزة (جداً!) والتي عولجت بواسطة برنامج علاجي من ارشادي في السنة الفائتة على يد معالجة بالغة في السن ونشيطة والتي تعتنى بها وفي اخيها بعد ساعات الروضة.

ال Highlight لليوم الخاص بي! طفلة مميزة (جداً!) تركض نحوي (للمرة الأولى!) بحماس واحتضنتني بقوة عند دخولي الى بيتها.

ضحكت؟ بكيت؟ حصلتُ على تحدي?!... ما الذي أثر في يومي؟ التعرف على معالجة فوق عمر ال 60، قوية ولطيفة ليس لديها مرجعية في علم السلوك- تُعالج بحب وبحكمة في طفلين ذوي تحديات. الرضا عن رؤية عظم الطريق التي قطعها الطفلين في البرنامج السلوكي في السابق وسعادة الانتصار من كون حاضنة "عادية" تعالجهم بنجاح اليوم!

تذوق بسيط- ما الخطة ليوم غد؟ لا شيء! عطلة! يا لفرحتي... (العمل من البيت من الكمبيوتر)

2

3

مجال عملي: احتياجات خاصة، تأخر في النمو وطيف التوحد

متى يبدأ يوم العمل لدي؟ 7:15

متى ينتهي يوم العمل لدي؟ 23:00

الى اين ذهبْتُ اليوم؟ حولون، شمال تل- ايبب

اذاً ماذا كان لدي اليوم؟ محادثة ارشاد مع مرشدة التي تعمل معي، محادثة مع حاضنة التي كان لديها أسئلة بخصوص التقرير الذي تريد تعبئته، محادثة ام معنية في علاج، لقاء من الطاقم التربوي في المدرسة التي تم دمج الولد المتعالج لدي مدموج للسنة الخامسة، جلسة طاقم مع 3 معالجين وزوجين من الأهالي بخصوص برنامج من ارشادي، محاضرة في موضوع التعزيز الإيجابي والسلبي.

فيمن التقيت اليوم؟ معالجين سلوكيين، طاقم تربوي، أهالي، طلاب.

ال Highlight لليوم الخاص بي! شاهدت في جلسة الطاقم ولد متعالج مع احدى المعالجات السلوكية وقد نجح الولد في ان يلعب في الدور والانتظار بصبر لدوره حينما كان دور المعالجة.

ضحكت؟ بكيت؟ حصلتُ على تحدي؟!.. ما الذي أثر في يومي؟ حصلت على التحدي في لقاء الطاقم التربوي في المدرسة عندما سُئلت سؤال ينم عن عدم فهم مجال التحليل السلوكي واضطرت على ان أصر على موقفي من اجل تحقيق الامر الصحيح.

تذوق بسيط- ما الخطة ليوم غد؟ ارشاد طاقم علاجي ذوي خبرة، محادثة ارشاد لمعالجة دمج جديدة، جلسة طاقم، مشاهدة في لعبة مشتركة لولد متعالج في برنامج بيتي

4

مجال عملي: معالجة سلوكية في روضة تواصلية

متى يبدأ يوم العمل لدي؟ 8:45

متى ينتهي يوم العمل لدي؟ 14:45

الى اين ذهبْتُ اليوم؟ روضة تواصلية في بلدة في مركز البلاد

اذاً ماذا كان لدي اليوم؟ وصلت للروضة في الصباح وانضمت لوجبة الفطور والتي في خلالها قمت قليلاً في ارشاد الطاقم عن كل ولد، عادات الاكل والمهارات التي نعمل عليها. من بعد ذلك قمت بمشاهدة أحد الأولاد برفقة مرشدي وجلسنا سوية للتفكير المشترك عن برنامج الخاص. من بعد ذلك اشركت في دورة جمباز ومن بعد ذلك أكملت العمل على القيام بمواصلة اللعب والاغاني مع الأولاد وارشاد الطاقم.

فيمن التقيت اليوم؟ 7 أولاد مميزين، حاضنة 6 مساعدات/ معالجات، مرشدي في الروضة

ال Highlight لليوم الخاص بي! في نهاية اليوم اخذت حقيبي وقررت ان اخرج وعندما كنت أقول الوداع للأولاد. قام أحد الأولاد الذي لا يتواصل عادةً مع الطاقم وباقي الأولاد- بالنظر الي بشكل مباشر، ابتسم لي وتوجه الي واحتضني عند انتهاء يوم العمل ووقوفي بجانب الباب- كان شعور ممتع!

ضحكت؟ بكيت؟ حصلتُ على تحدي؟!.. ما الذي أثر في يومي؟ رؤية مرشدي تعمل مع أحد الأولاد الذين يشكلون تحدي لدي في الروضة كان مثير للاهتمام وكذلك البدء ببناء خطة علاجه خاصه به.

تذوق بسيط- ما الخطة ليوم غد؟ صباح هادئ وفي وقت الظهيرة- مع ابنائي!



ملحة عن المحتوى المهني في تحليل السلوك التطبيقي



يعد تحليل السلوك عالمياً كاملاً، وفيما يلي نبذة قصيرة عن عدد المجالات التي يمكن أن يساعد تحليل السلوك فيها بشكل كبير على تحسين جودة الحياة لنا جميعاً.

السلطة الأبوية وسلوكيات متعلقة بالتهديد، برعاية من البروفيسور عاموس روليدر BCBA-D

عندما يرفض الطفل تلبية طلبك (ترتيب الغرفة، وضع الكيس في مكانه، أو مساعدة أخته، أو خفض الموسيقى أو أداء واجبه المنزلي)، هناك ميل إلى اللجوء على الفور إلى نوع التهديد "إذا لم تذهب إلى غرفتك فسوف ترى ما هذا ... يجب أن لا ... أحذرك".
يذكرك هذا النوع من الاستجابة بعلاقتك بطفلك ويعكس هذه العلاقة، ويصفك على أنك غير موثوق به (معظم الوقت الذي لا تنوي فيه تنفيذ التهديد)، ويخلق ممارسة للتهديدات والحالات التي يقوم فيها طفلك بأداء وتعاون فقط بعد التهديدات ولا يتعلم التعاون بعد طلب بصورة مقبولة.

كيف يمكنك بدون تهديد؟

ابق على تواصل عيني مع طفلك واطلب منه صوتاً هادئاً وجازماً "جاد، يرجى الذهاب إلى الغرفة لأداء الواجب المنزلي - شكراً لك!". في حالة رفض الطفل يمكن إعادة الطلب مرة أخرى بهدوء وعدم الاستسلام.
إذا كان الطفل ينفذ ويتعاون معك، فمن المهم للغاية الثناء والمدح على هذا وعدم أخذها كأمر مفهوم ضمناً.
إذا رفض طفلك ولم يتعاون، يجب حرمان طفلك من الامور التي يحصل عليها بانتظام مثل مشاهدة التلفزيون أو اللعب على الكمبيوتر في ذلك اليوم.
في صباح اليوم التالي، يمكنك التحدث إليه حول القضية، وتذكيره بالسلوكيات المتوقعة منه تقديمها وشرح أن كل يوم هي "صفحة جديدة" - واليوم لديه الفرصة للرد بشكل صحيح على تعليماتك.
تذكر! هذه عملية قد تستغرق بعض الوقت، ولكن في نهاية الامر، ستتحسن جودة علاقتك بطفلك إلى حد كبير وسيكون التعاون أكثر متعة!

كيف نعلم طفلنا الانتظار بصبر؟ بإذن من موران فأيس، BCaBA

بالنسبة للعديد من الأطفال، سواء كانوا في النمو الطبيعي أو ذوي الاحتياجات الخاصة، فإن القدرة على الانتظار يمكن أن تكون صعبة، فيجب تعليمها وتحتاج إلى ممارسة. لا يزال الأطفال في سن مبكرة يفتقرون إلى القدرة على فهم مفهوم الوقت، وبالتالي، فإن طلب الانتظار يمكن أن يسبب الإحباط والسلوكيات غير المقبولة مثل الصراخ، وخطف الأشياء، والتأرجح بصورة غير لائقة، الخ... القدرة على الانتظار هي مهارة مهمة للحياة وتساعدنا على التكيف مع محيطنا والعمل بشكل مثالي في "الحياة الحقيقية". في البيئة الطبيعية، علينا جميعاً الانتظار طوال الوقت. فكر في عدد المواقف التي عليك الانتظار اليوم؟ سيواجه الطفل الذي لا يعرف كيفية الانتظار صعوبات في الأنشطة اليومية، وسلوكه المستقل محدود، وأحياناً يُحرم من فرصة المشاركة في أنشطة مختلفة، وسيواجه والديه صعوبة في الأنشطة اليومية وأكثر من ذلك.

الأطفال الذين يمكنهم الانتظار:

- التكيف بشكل أفضل مع البرامج التعليمية والاندماج بشكل أفضل في الروتين اليومي.
- القدرة على الانتظار تؤدي إلى الشعور بالنجاح وفرص لردود فعل إيجابية من البيئة.
- سيكونون قادرين على التفاعل مع البيئة بجودة عالية، وفي الأطر التعليمية مع الطاقم المهني، ومع الأطفال وفي البيئة المنزلية.
- تطوير القدرة على ضبط النفس وهو شرط لاكتساب مهارات أكثر تعقيداً في المستقبل. تشير الأبحاث إلى أن القدرة على ضبط النفس في مرحلة الطفولة المبكرة ترتبط بمهارات التكيف الأكاديمية والاجتماعية وجيل المراهقة

(Mischel, Shoda, & Peake, 1988؛ ميشيل، شودا، ورودرغيز (1992)

لماذا يصعب على الطفل الانتظار؟ قد تؤدي بعض المواقف إلى مُحفز وصعوبة في الانتظار. أمثلة:

- طفل مطلوب منه الانتظار لأخذ غرض أو فعالية مفضلة: يواجه العديد من الأطفال صعوبة عندما يُمنع منهم الانشغال بغرض هو يريده في تلك اللحظة، أو عندما يُطلب منهم التوقف عن فعل ما يفعلون.
- الانتقال بين الفعاليات: عندما يُطلب من الطفل الانتقال بين الفعاليات ووقف الفعالية الذي يشارك فيها. في كثير من الأحيان، سوف يشمل هذا الانتقال أيضاً وقت الانتظار، على سبيل المثال، الوقوف في صف مع الأطفال الآخرين.
- الانتظار لأخذ الانتباه: عندما لا يكون الوالد أو الشخص المسؤول أو الطاقم المهني منشغلاً لإعطاء الانتباه الذي يريده الطفل.

إذن ماذا يمكنك أن تفعل؟ يشمل تحليل السلوك التطبيقي مجموعة متنوعة من أدوات واستراتيجيات للمساعدة واكتساب مهارة الانتظار. أولاً، سنقوم بإجراء تقييم وظيفي لجمع البيانات المتعلقة بالسلوك وتقييم قدرات الطفل وصعوباته، حتى نتمكن من ملاءمة برنامج التدخل الفعال بحسب الجيل والقدرات. تحديد المتغيرات البيئية التي تؤثر على سلوكه لإجراء تغييرات في البيئة، مما يقلل من انتشار السلوك ويساعده على إظهار السلوكيات المناسبة.

لتعليم الانتظار وتقليل السلوكيات الغير مناسبة والصعبة واكتساب سلوكيات ملائمة:

إعداد الطفل مسبقاً: قبل أي موقف صعب، حيث يُطلب على الطفل الانتظار، سنذكر بإيجاز قبل بضع دقائق، مع التواصل العيني وتأكيد من الاصغاء: "سنتهي بعد قليل" و "لم يتبقى الا القليل" وقبل الفعاليات: "الآن تركيز الصباح وبعد ذلك فعالية " الخ... هناك أطفال يتساعدون في الصور، التي توضح ما هو متوقع منه.

تدريب الطفل على التواصل البديل المناسب: نعلم ونُطري طلبات الاتصال المناسبة مثل طلب غرض: "أريد / لا أريد"، أعطني"، الطلب بصوت منخفض بدلاً من الصراخ.

سنقوم بتقليل وقت الانتظار وتوسيعه تدريجياً: يتم تحديد مقياس أولي مناسب، على سبيل المثال الطفل الذي يمكنه الانتظار لمدة 10 ثوانٍ، وسيكون المقياس الأولي أقل من 10 ثوانٍ، من أجل الحصول على الشعور بالنجاح. قم تدريجياً بتدريب الطفل على الانتظار وتمديد فترة الانتظار.

تعزيز سلوك الانتظار: لن نأخذ فترات زمنية مفهومة ضمناً يكون الطفل فيها قادراً على الانتظار وتعزيزه لانتظاره بشكل صحيح. سنقوم بإجراء تغييرات بيئية في البيئة: على سبيل المثال، قد يؤدي تغيير موقع الألعاب المفضلة، وابعاده عن مجال الرؤية فيها لا يستطيع أخذ اللعبة المفضلة، هذا يؤدي إلى مساعدة الطفل على الانتظار بنجاح.

سوف نُكسب الطفل سلوك بديل في وقت الانتظار: سوف نبذل الجهد في تطوير القدرات للعمل الحر والتأكد من أن الطفل مشغول بوقت الانتظار. على سبيل المثال، لعبة أو رسمة أو قصة أو أي نشاط آخر يناسب وقت الانتظار وعمره. تذكر أن القدرة على الانتظار هي مهارة مهمة في الحياة يمكن تدريسها في أي عمر ومستوى من خلال التمرن بشكل تدريجي حتى اكتساب المهارة. أدوات تحليل السلوك التطبيقي بالتأكيد يمكن أن تساعد!

الانكشاف لأطعمة جديدة، بإذن من Gili Yahav BCBA

تطور التفضيلات الشخصية عندما يتعلق الأمر بالطعام ظاهرة مألوفة تميز العديد من الأطفال والناس. جميعنا نفضل أطعمة على غيرها، حتى في مرحلة البلوغ. إن السماح باختيار مجموعة متنوعة من الأطعمة مهم وضروري للتطور العاطفي المناسب لأطفالنا، وتعزيز التعرض لأطعمة جديدة وتشجيعهم على تذوق الأطعمة التي لم يتم مواجهتها وتذوقها بعد. ومع ذلك، هناك بعض المواقف فيها الاختيار الشخصي يقلل أنواع الأطعمة إلى حد كبير في القائمة. في هذه الحالات، سنرى أن الطفل يفضل تناول نوع محدد من الطعام، والأفضلية المتعلقة بلون الطعام، والرائحة، والملمس وخصائصه، وسوف يتجنب نوعاً آخر تماماً. يعتبر تجنب الأطعمة "السائلة" أو الخضراوات أو الخيارات اليومية التي لا هواده فيها، فقط المعكرونة على شكل عجلات أمثلة على تقليص قائمة الطعام. بطبيعة الحال، يؤدي الانخفاض الحاد في قائمة الطعام إلى يمنع الطفل من إمكانية التعرض لجميع مكونات الطعام الضروريين لتطوره الحركي والمعرفي، وهي مشكلة تحتاج إلى حل سريع وفعال. إذن ما الذي يمكن عمله؟

الانشغال في الأطعمة والكميات: تتمثل إحدى الطرق في خلط الأطعمة وتغيير كمياتها بطريقة يتكيف بها الطفل تدريجياً مع الأطعمة الجديدة. على سبيل المثال، أم تقدم لابنتها حساءً مكون فقط من الخضار البرتقالية المطحونة بانتظام، فستبدأ في طحن بعض الحساء مع البقدونس والشبت والكوسا - بشكل تدريجي جداً، بحيث يتغير لون الحساء وطعمه بشكل طفيف، فقط قليلاً وبشكل غير محسوس تقريباً للطفل. في النهاية، سوف يأكل الطفل حساءً مختلفاً تماماً عن اللون الأصلي وسيتم مكافأته باستخدام عناق أو كلمة لطيفة أو مفاجأة أو نشاط مفضل. هذه الطريقة سهلة نسبياً ولا تثير الكثير من الاعتراضات من جانب الطفل، ولكن يجب أخذها في الاعتبار أن الأمر يتطلب الكثير من الوقت والمثابرة في مواجهة التغيير البطيء التدريجي.

الانكشاف التدريجي وتقليل الحساسية، مع دمج الثناء والمكافئة. إن تحضير الطفل للتغيير، والانكشاف المرئي للغذاء الجديد، في خطوات قليلة ومدروسة. سوف يكون الانكشاف مصحوباً بتعزيز (المكافأة والثناء اعتماداً على عمر الطفل وقدراته). على سبيل المثال، يتم إخبار الطفل "اليوم سأحضر لك قطعة صغيرة من الطماطم، وأريد منك أن تتذوقها وتلمسها" - سنشجعه على القيام بذلك من خلال لعبة لاكتشاف "الطفل البطل"، وتقويتها فوراً مع "جائزة كبيرة". الطفل الذي عززناه في الثناء والمكافئة سيود في الحصول على الطماطم مرة أخرى غداً - هذه المرة فقط سوف يتطلب سلوكاً أكثر صعوبة بعض الشيء - لقمة صغيرة من الطماطم - من أجل

الحصول على التعزيز. هذه هي الطريقة التي سوف نتقدم بها يوميًا، وسيتم تعزيزها فقط من أجل السلوك الأكثر تعقيدًا وتقدمًا. نتأكد من القيام بذلك مع مجموعة متنوعة من الأطعمة.

الكميات غير المتساوية: يمكن اشتراط الأطعمة المفضلة بتذوق من الطعام الغير مفضل، عندما تكون نسبة الأطعمة غير متساوية وغير متناسبة. على سبيل المثال، يمكنك القول "تناول نصف ملعقة صغيرة من الأرز - ثم ستحصل على قطع من شنيتسل". وهكذا، يفهم الطفل أنه يجب أن "يتنازل" ويأكل القليل من الطعام الذي لا يحبه، من أجل الطعام الذي يفضل أكله. يجب الحرص على أن يأخذ الطفل الطعام المفضل الذي يستحق العناء. لكي يزداد احتمال الاتفاق أكثر. تذكر أن أي مسار تختاره يجب أن يكون ممتعًا للطفل، تدريجيًا، مصحوبًا باهتمام إيجابي، وأن المتابعة ستؤدي إلى حل.

الاستيقاظ في الصباح - نصائح لمساعدتنا على البدء بيوم إيجابي ومريح... برعاية من البروفيسور عاموس رولر BCBA-D قبل بيوم مساءً:

- تأكد من ذهاب طفلك إلى النوم في الوقت المحدد والحصول على النوم اللازم حسب عمره.
- قبل الذهاب إلى النوم وكجزء من روتين المساء، فيه نقوم بالتحدث عن برنامج الصباح. والتركيز أيضًا على توقعك الواضح والعازم بأنه سينجز المهمة بمفرده (اعتمادًا على عمره). كن واضحًا، لا تهدد، لا تعتذر ولا توسل. تمنوا النجاح للطفل.
- ضع علامة واضحة وقوية على وقت الاستيقاظ، أو راديو، أو منبه، والذي يجب أن يحل محلك في نهاية العملية دور إيقاظ الطفل.
- اعتمادًا على عمر الطفل، تأكد من أن الحقيبة والملابس التي يرتدونها إلى المدرسة أو رياض الأطفال ستكون جاهزة قبل النوم. وطوال الوقت: الحفاظ على الهدوء والمتابعة والتصميم.

في الصباح:

- إذا استيقظ الطفل لوحده - نمدحه ونشجعه على ذلك.
- إذا لم يستيقظ الطفل: افتح النافذة/ مصباحًا صغيرًا - نشدد على الوقت - وأظهر للطفل النهوض من السرير ---> الخروج من الغرفة ---> ننتظر 5 دقائق.
- لم يستيقظ بعد؟ أدخل الغرفة - نشدد مرة أخرى على الوقت ونهوض من السرير. و ... إذا كان صغيرًا - ساعده على النهوض. إذا كان كبيرًا، قم ببناء استراتيجية لمنع نشاط مفضل خلال اليوم.

الفظام من الحفاضات، بإذن من البروفيسور أموس روليدر -BACB-D

تتطلب عملية الفظام تحضير مناسب وملائم، والهدوء والتعامل السليم مع الصعوبات والمشاكل التي تنشأ أثناء العملية. يشمل التحضير المناسب ما يلي: اختيار وقت مناسب - الربيع والصيف أفضل من فصل الشتاء، عندما يكون للوالدين الوقت الكافي وعندما يكونوا متفرغين لتنفيذ الفظام بهدوء، وبالكثير من الصبر والتعاطف وليس في الحال، تجهيز جميع الأدوات الضرورية: وعاء جذاب (المنزل والحديقة)، درج، ملابس سهلة الارتداء يمكن ارتداؤها بسرعة، عداد زمن، ورقة للمتابعة، وكمية كافية من المشروبات المفضلة لطفلك. تتضمن عملية الفظام:

نحبه بالجلوس على القدر في وقت يكون الطفل مع حفاضات، يُنصح بالتدرب معه بضع دقائق جالسًا تدريجيًا على القدر، يمكنك اللعب معه وقراءة قصة له وحتى تقديم مشروب مفضل له..

الانفراد عن الحفاضات (باستثناء الرحلات الطويلة) حفل الفظام "أنا ولد كبير".

الانتباه للعلامات المبكرة للدخول للمرحاض نستجيب لإيماءات الجسم الأخرى مثل الوجه الأحمر المتوتر، والصمت المفاجئ، وحركات الجسم والنظر نحو الوعاء، وعلامات تشير إلى الحاجة إلى الدخول للمرحاض وتشجعه على الذهاب إلى الحمام.

تنفيذ رحلات مخططة إلى الحمام نأخذ الطفل للحمام عدة مرات وفي أوقات منتظمة خلال اليوم (تسجيل الأوقات ونتائج الذهاب

إلى المرحاض مهمة ومفيدة) لمحاولة ان يدخل المرحاض، نتيح له فرصة 2-3 دقائق مع عداد.

الثناء بشدة على أي نجاح أو محاولة للإخلاء في الحمام (في الوعاء)، ثناء وتشجيع وتصفيق ورفع هاتف للأب والجدة ...

فحص وتعزيز على انه لم يبول على ملابسه بين كل ذهاب للمرحاض والمرة الاخرى، يُنصح بإجراء فحص الجفاف (لمس السروال مع

الطفل) والثناء على الطفل لكونه جافاً، وهو إجراء يشجع الأطفال على تمالك أنفسهم والإخلاء في المرحاض.

إذن كيف نبدأ؟ حول أهمية العلاقة بين مقدم العلاج / الطفل، برعاية من شارون أربيل BCaBA

كمحللي سلوك ومرشدين لبرامج علاجية من المهم أن نتذكر، قبل أن نبدأ في عمق عملنا الميداني المهني - نبدأ في بناء العلاقات العلاجية لطاقتهم مع المريض/الطفل بطريقة إيجابية ومناسبة. هذا أساس مهم لا مثيل له يؤثر على نجاح البرنامج لاحقاً

كيفية بناء العلاقة بين مقدم العلاج والطفل:

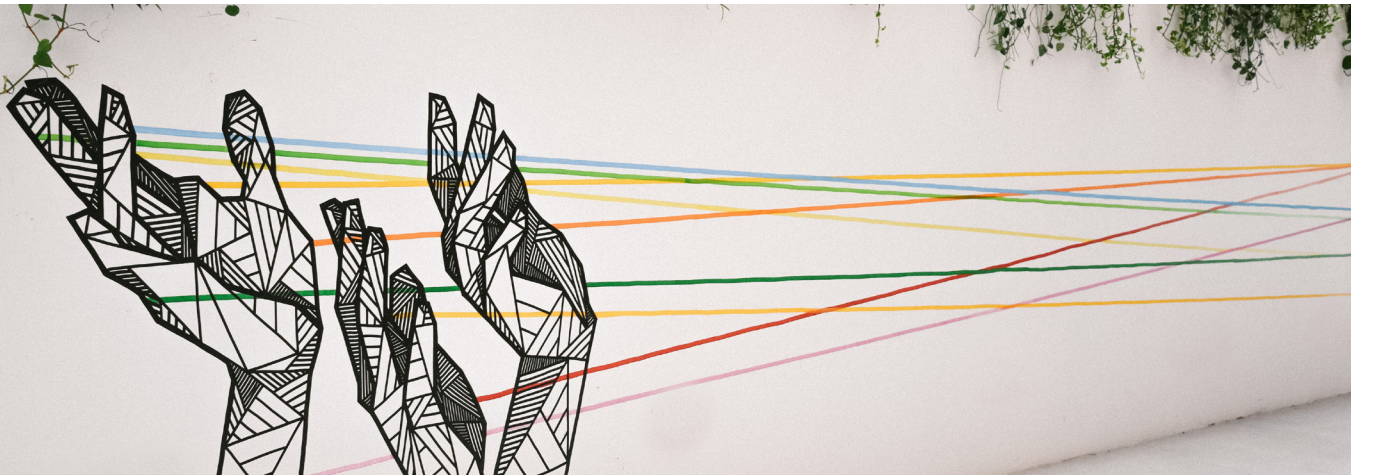
سوف نسعى جاهدين كي يتعلم الطفل الاستمتاع بحضورنا! الدور الأول لمقدم العلاج وأحد أهم العناصر في الإطار العلاجي هو تعليم الطفل أنه عند وصول طاقم العلاج - تحدث أشياء جيدة! من الناحية السلوكية، هذا يعني أن المعالج هو في حد ذاته معزز. يمكن أن تحدث هذه العملية بطرق مختلفة، ولكن من المهم البدء في التعرف على الطفل والتفاعل معه بطريقة تجعله مستمتعاً. تهدف هذه العملية إلى جعل طاقم العلاج نوعاً من "التعزيز الشرطي"، والذي لم يكن موجوداً في مجموعة أدوات تعزيز الطفل مسبقاً، ولكنه اكتسب صفات معززة وهو مرتبط حالياً بمتعة الطفل. يمكننا تحقيق هذا الهدف إذا كان الطفل سعيداً بوجودنا!

عوامل مهمة يجب مراعاتها عند التقديم:

لن نقوم بفصل / نقل الطفل من أي نشاط ممتع يمارسه عندما نبدأ بالعلاج. سوف نأخذ الوقت.. سنحترم الطفل. دعه ينهي نشاطه!

لا نطلب رد فعل! في الواقع، نحن لا نريد أن يتضمن لقاءنا الأولي مع الطفل سلسلة من الطلبات والتعليمات. في بعض الأحيان، بالنسبة لبعض الأطفال، حتى التعليمات البسيطة مثل المجيء إلى هنا، والجلوس، أو البحث عن سؤال أو توجيهه، وتوقع الإجابة هي مهمة صعبة. كل هذه هي شكل من أشكال التواصل - نطلب منه ونعلمه بعد انشاء علاقة إيجابية.

سوف نتفاعل بطريقة ممتعة وجذابة سوف نتفاعل بطريقة ممتعة وجذابة من خلال اهتمامات الطفل لجعله يريد أن يكون معنا والاستمتاع برفقتنا.





الأسئلة المتداولة - تحليل السلوك

أمامكم مجموعة من الأسئلة المتداول فيها، أنتم سألتم-ونحن نجيب

هل من المفضل تدريس هذا المجال؟

دراسات تحليل السلوك هي دراسات فريدة ومثيرة. سواء أكنت تفكر في اختيار مهنة مستقبلية أم أنك مهني بارع بالفعل في مجال عملك - فمن المؤكد أن دراسات تحليل السلوك قد تكون مناسبة لك. ما زلت لم تقرر ما تريد القيام به "عندما تكبر" ولكن هل لديك حب الاستطلاع والاهتمام في العمل في التعليم والتدريس، والتعليم الخاص، وعلم النفس، واستشارة وعلاج؟ - ستمنحك دراسات تحليل السلوك التطبيقي فرصة للتعرف على مهنة فريدة ومُرضية ومجزية وقد تشكل أساس اختيار مهنتك المستقبلية. حتى لو كنت من المهنيين المهرة بالفعل في أحد مجالات العلاج، مثل كعاجي عن طريق النطق والمعلمين وحاضنات وعلماء النفس والأطباء النفسيين - فمن المؤكد أن التعليم يمكن أن يقدم مساهمة كبيرة لك أيضًا. توفر دراسات تحليل السلوك أساسًا نظريًا واسعًا ومجموعة مفيدة من الأدوات التي ستثري عملك بشكل مهني وتمكّنك من إضافة قيمة للمعالجين.

ماذا تشمل برامج تحليل السلوك وما هو نطاق الدراسات؟

تركز البرامج التعليمية في هذا المجال في إسرائيل على نقل المعرفة على المستوى النظري والتطبيقي للمبادئ في تحليل السلوك. تتيح الدراسة للطالب اكتساب أدوات حديثة لتحليل ومعالجة جوانب متنوعة من الأداء والسلوك بين مختلف الأجيال والسكان. تتضمن نظرية وعملية، وتشمل دورات إلزامية في تحليل السلوك التطبيقي، والتطبيقات السريرية في تحليل السلوك، والخبرة العملية و / أو العملية، والتخصصات المحددة، وفقًا لمتطلبات المكتب الدولي للهيئة. البرامج تدمج تعليم نظري وعملي وتشمل مساقات اجبارية في تحليل السلوك التطبيقي، تطبيقات عملية لتحليل السلوك وتخصصات معينة، بالاتفاق لمتطلبات المكتب الدولي لمحللي السلوك BACB. مساقات إضافية خلال الدراسة تشمل مواضيع مختلفة مثل: مبادئ أساسية في تحليل السلوك، أخلاقيات، طرق لمراقبة والبحث، مناهج تدخل مختلفة، تقييم وظيفي، الخ... الدراسات في تحليل السلوك في إسرائيل هي دورات مدتها سنتان (= سنة ونصف من الدراسة)، يوم واحد في الأسبوع، لعدة ساعات

هل التعليم صعب؟ وماذا عن اللغة الإنجليزية؟

تتضمن دراسة التحليل السلوكي عددًا من الأجزاء: جزء واحد يقوم بتدريس المبادئ الأساسية في تحليل السلوك (عادةً في السنة الأولى من الدراسة) وخلال السنة يُطلب من الطلاب إكمال الواجبات (أحيانًا أسبوعيًا) واختبارات الفصل الدراسي. في بعض البرامج، تشمل المواد التي تمت دراستها أيضًا قراءة المواد المهنية باللغة الإنجليزية. في بعض البرامج، تشمل المادة المتعلّمة على تدريب وخبرة عملية في أطر مختلفة. في برامج أخرى، تكون دورة منفصلة خارج البرنامج لأي شخص مهتم. هناك طلاب يجدون أن الدراسة صعبة وقسم يجدون الدراسة أقل صعوبة، وفي الدراسة، يلزم الاجتهاد في حضور المحاضرات والتعلم الذاتي، وكذلك توفر التطبيق العملي. ما هو مؤكد - صعب في التدريب وسهل في القتال! والهدف من هذه الدراسة هو إعداد محلي السلوك في المستقبل لعملهم الميداني. ومن جد وجد ومن زرع حصد!

هل هناك وظيفة بعد الانتهاء من الدراسة؟

إن مجال تحليل السلوك التطبيقي في إسرائيل مزدهر ومتطور، حيث يتم فتح برامج دراسية جديدة كل عام، وعدد الطلاب في ارتفاع، وفرص العمل تتوسع كل عام. في نهاية دراستك، ستتمكن من الاندماج في مختلف الأطر المفصلة في هذا الكتيب، سواء في القطاع العام أو الخاص، وبالطبع وفقًا لشروط القبول ومتطلبات الخبرة لكل إطار. هناك بالتأكيد طلب على المحللين السلوكيين في إسرائيل!

انتهيت من التعليم - ماذا عن امتحان الشهادة؟

كُتِبَ امتحان شهادة محلل السلوك من قبل مجموعة كبيرة من المسؤولين في هذا المجال (أساتذة ذوو أبحاث مثبتة) تحت إدارة المكتب الدولي لمحللي السلوك المؤهلين Behavior Analyst Certification Board-BACB متطلبات التأهيل للمكتب الدولي لمحللي السلوك (فحوى الامتحان، عمليات التعلم وكل الإجراءات المتعلقة بها) موجودة تحت فحص مشترك وفقاً للقوانين الدولية للمؤسسات التعليمية التي تقوم بتدريس هذا الموضوع. للقسم الذي مشغول في تحضير امتحان الشهادة في المكتب الدولي يوجد الآلاف من الأسئلة، والذي يتم تحديثه كل سنة بشكل منظم.

كما هو الحال مع أي مهنة أخرى، يوصى بأن يجتاز الطلاب الذين يكملون دراساتهم في برنامج تدريبي للمحللين السلوكيين امتحان الشهادة من أجل متابعة المهنة بشكل قانوني. في الواقع، فإن النجاح في الامتحان هو أن خريج هذا المجال قد اكتسب المهارات والمعرفة التي تتطلبها المعايير المهنية المقبولة في العالم والعمل في هذه المهنة بأمانة. يوصى بأن يسعى كل خريج من خريجي تحليل السلوك للحصول على هذا الختم، من أجل مستقبل مهنتنا في إسرائيل، من أجل فحص علاج المرضى ورفاهيتهم.

وفقاً لتحديث BACB بتاريخ 1.1.19، سيتوقف المكتب عن إصدار شهادات تأهيل لمحللي السلوك خارج الولايات المتحدة وكندا اعتباراً من عام 2023، وسيتم تنظيم عمل سلوك المحللين خارج الولايات المتحدة على المستوى السياسي المحلي. امتحان شهادة إسرائيل هو بلا شك الخطوة التالية. انقر هنا للحصول على خطاب البروفيسور أموس رولدر، رئيس MTA Bandon.

في اليوم التالي للتأهيل - كيف تبدأ؟

مبروك! هل أكملت دراستك، واجتزت امتحان الشهادة للمحللين السلوكيين ووصلت إلى اللحظة التي تبدأ فيها الأسئلة؟ ماذا نفعل وأين نذهب من هنا؟

حان الوقت لبعض النصائح لمحلل السلوك في البداية:

تواصل مع المجتمع المهني في إسرائيل! يُنصح بالتواصل مع المجتمع المهني في إسرائيل، والتعرف على زملائك والحفاظ على اتصال مهني و / أو شخصي مع أفراد المجتمع. إن أبسط طريقة للقيام بذلك هي التسجيل كعضو في منظمة مننتا- א"ת"א، وتأكد من اطلاعك على مجالنا في إسرائيل، وحصولك على تدريب احترافي، وربما حتى القيام ببعض الدور في المنظمة، للتعرف على وراء الكواليس في هذا المجال والمساعدة في الترويج له.

ابقَ مطلعاً! يعد تحليل السلوك التطبيقي في إسرائيل وحول العالم مجالاً متطوراً، مما ينتج عنه العديد من التغييرات والتحديثات والأخبار ذات الصلة. من المهم أن تبقى مطلعاً! يوصى بالاشتراك في المجموعة الخاصة بمننتا- א"ת"א وكذلك متابعة المجموعات، والأوراق المهنية للمؤسسات التي تعمل في تحليل السلوك، مثل موقع SIG وموقع ويب BACB وصفحة فيسبوك وصفحة مجموعة تحليل السلوك التطبيقي على فيسبوك والمزيد.

لا تتوقف عن التعلم يوصى بشدة بمواصلة السعي من أجل التطوير المهني والتعليم الإضافي، حتى بعد التخرج. من المهم أن تتذكر - من اللحظة التي تنتهي فيها من دراستك، كل هذا يتوقف عليك! المعرفة قوة!

اختر مكان عملك بحكمة! من دواعي سرورنا، أن هناك الآن مجموعة متنوعة من خيارات التوظيف لمحللي السلوك المؤهلين في إسرائيل، في القطاعين العام والخاص. في بداية حياتك المهنية، من المهم بالتأكيد اختيار مكان عمل يوفر لك بيئة تعليمية احترافية وداعمة وفي المقام الأول.

أحب ما تفعله! اتضح أن تحليل السلوك، مثل الحمص، يتم بمودة أو لا يتم على الإطلاق. العمل في هذا المجال هو في بعض الأحيان صعبة ولكن مرضية للغاية! إنها بالتأكيد وظيفة تحتاجها للحصول على ما يصل في الصباح مع تألق في عينيك والكثير من الإرادة. العمل المهم للاستمتاع. أحب ما تفعله!

روابط عملية:

[الاشتراك في منظمة منتا](#)

[التسجيل ودفع رسوم الاشتراك](#)

[نحافظ على الاتصال! الانضمام للقائمة البريدية](#)

[موقع المنظمة الإسرائيلية للمحللين السلوكيين المؤهلين](#)

[لديك سؤال؟](#)

[مستودع المعلومات المهنية في التحليل السلوكي](#)

[توصيات للمراجع المهنية- التحليل السلوكي](#)

[مجلات مفضلة في التحليل السلوكي](#)

[BACB المكتب الدولي لمحللي السلوك المؤهلين](#)

[الرابطة الدولية لمحللي السلوك ABAI](#)

بكرآ اوتنو بآحت مآرشتوت آآبرتوت:

