

הפעלת תכנית התערבות מערכתית בגן עירייה (גילאי 4-6)

ורד פטרונק-זיידמן (BCBA)

הרקע לתכנית:

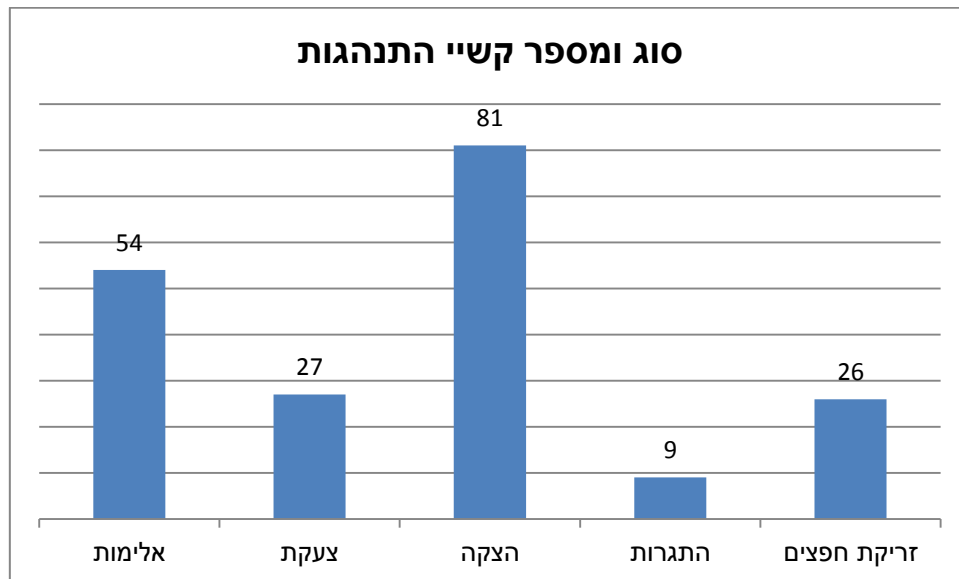
בגן לומדים 17 בנות ו-19 בנים, סה"כ 36 ילדים בגילאי טרום חובה וחובה בעלי התפתחות תקינה. הגננת הקבועה הינה בעלת ותק רב. בגן משולב עם סייע ילד עם לקות התפתחותית. הגננת דווחה כי היא מתקשה להתמודד עם העוצמה והתדירות של קשיי ההתנהגות בגן וזיהתה ילד אחר כמקשה במיוחד. קשיי ההתנהגות החמורים עליהם דווחה הגננת כללו: חוסר היענות לצוות הגן, אלימות פיזית ומילולית כלפי ילדים ואנשי צוות, ונדליזם (חבלה ונזק לציוד הגן), הצקות והתגרירות והתקפי זעם. ההתנהגויות הופיעו לאורך כל יום הלימודים ובעוצמה גבוהה.

הערכה פונקציונאלית:

הערכה זו התבססה על ראיון הערכה פונקציונאלית (FAI O'Neill et al., 1997) עם הגננת, צפייה של מנתחת ההתנהגות על ההתנהלות בגן אשר נמשכה כ-4 שעות ותצפיות שנערכו על ידי מנתחת ההתנהגות וסייעת מנוסה במהלך יום לימודים. הערכה זו נתנה תמונה על מצב הגן והקשרים בין הילדים והגננת, ובינם לבין עצמם. מהנתונים הכמותיים וכן מהתרשמות אנקדוטית אודות המתרחש בגן, נראה היה כי מדובר בסביבת חינוך משופעת בבעיות התנהגות, שאופיין אלים כלפי ילדים ואנשי צוות (מכות בידיים ועם חפץ, משיכות בשיער, בעיטות, יריקות, זריקת חפצים, קימוט וקריעת עזרי למידה ותוצרים של ילדים, קללות והטרדות מילוליות כגון: בן/בת זונה, חרא, קקי של חמור, בולבול וכו', הצקות, התגררות, צרחות והתערטלות). זוהו 6 ילדים מקשים יותר (גרעין קשה). נוכחותם שלשניים מהם במוקד פעילות אחד הגבירה את הסבירות להופעת התנהגויות בעייתיות. הילדים הנמצאים בגן זה היו חשופים לבעיות התנהגות והנפיצות הרבה של אירועי התנהגות אלה העידה על חיקוי ולמידה האחד מן השני על האופנים שבהם יש להתנהג בגן, בין אם כדי להשיג את מבוקשו של אחד, או בין אם להיחלץ ממצבים לא נעימים (לדוגמה, כשמבקשים ממנו לעשות דבר מה שאינו רוצה לעשותו – להרביץ לילד אחר או לאיש צוות). בהקשרים סביבתיים במהלכם הילדים נדרשו להפגין מיומנויות אקדמיות של ישיבה נאותה והקשבה וקבלת סמכות והישמעות להוראות איש צוות היו מצבים בהם שכוחות ההתנהגויות הלא נאותות עלתה. התנהגויות לא נאותות רבות דרשו מצוות הגן מאמצים ממושכים בניסיונות לריסון התנהגויות אלה, אשר באו לידי ביטוי במתן תשומת לב רבה (מגע נעים של איש צוות וגישה לפעילויות ופריטים מעודפים). היו מקרים בהם הצוות נמנע מלתת הוראות, התעלם מהתנהגויות אלה והסיר את ההוראה במצבי דרישה בהם בעקבות התנהגות לא נאותה. בנסיבות אלו, הפעילות החינוכית-לימודית היתה פחותה בהשוואה לגן בעל אקולוגיה תקינה.

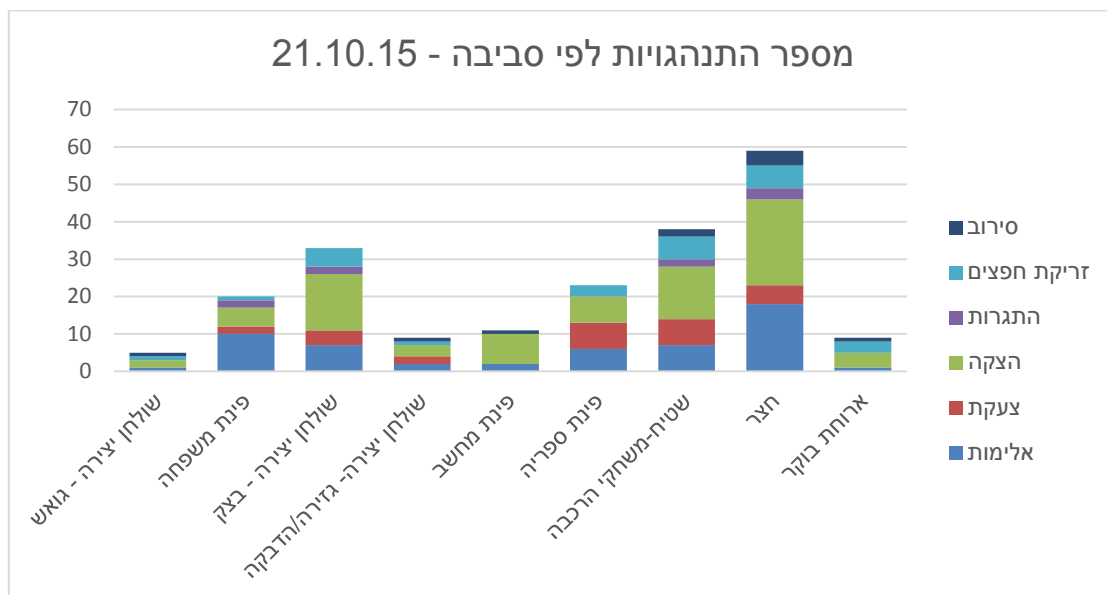
איסוף נתוני קו בסיס:

- עקב גודש האירועים והתרחשותם הבו-זמנית, נערכו תצפיות רישום אירוע על פי סביבות הגן/הקשרי פעילות שונים. הסביבות הנצפות היו: ארוחת בוקר, זמן חצר, שולחן יצירה- פעילות גואש, שולחן יצירה – פעילות בצק, פינת המשפחה, שטיח – משחקי הרכבה, פינת ספרייה, שולחן יצירה-גזירה/הדבקה/ציור.
- התצפיות התקיימו באופן רנדומלי ולמשך 10 דקות. מספר התצפיות בכל סביבה/הקשר היה 1-2. לפיכך, הנתונים מייצגים טווח זמנים של 10-20 דקות מתוך שעות הגן (6 שעות בסה"כ) ומהווים מדד מאחר ש: (א) בזמן שנצפתה סביבה אחת, לא נצפו סביבות גן אחרות שגם בהן הופיעו קשיי התנהגות רבים ותדירים. (ב) הדגימה היתה של 10 דקות מיום הגן, כשיום שלם הינו 6 שעות.
- ההתנהגויות עליהן נערך מעקב: סירוב, צעקות, התגררות, הצקה, אלימות (מילולית ופיזית) וזריקת חפצים.

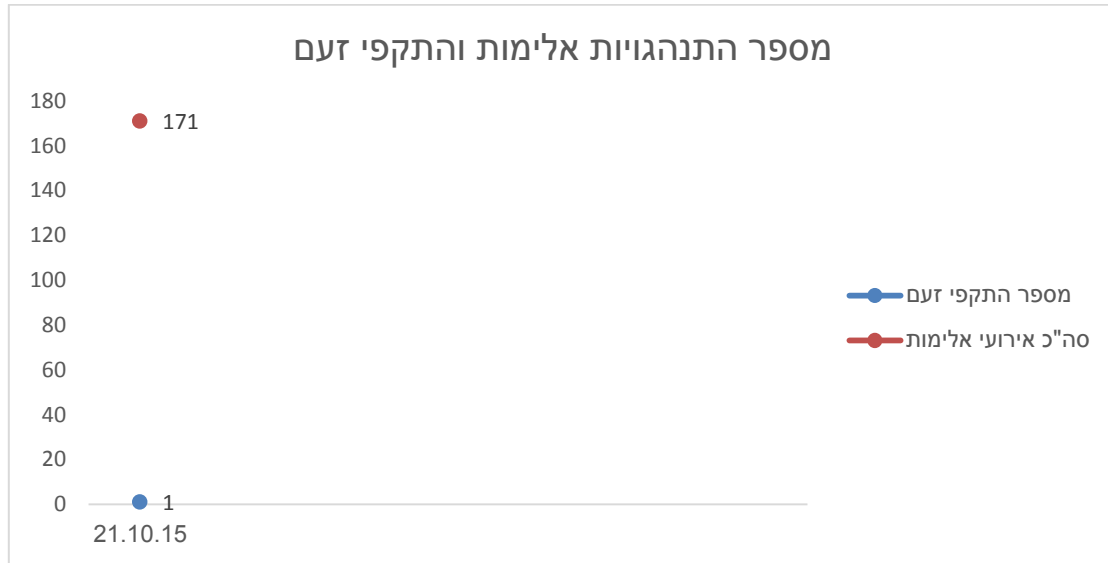


מגרף מספר 1 ניתן לראות כי התדירות הגבוהה ביותר היא של אירועי הצקה (81), אלימות (54), לאחר מכן צעקות (27), זריקת חפצים (26) והתגרות (9). סך הכל **197** קשיי ההתנהגות ביום צפייה אחד.

גרף 2 – מספר וסוג קשיי ההתנהגות לפי הקשרים – יום צפייה אחד



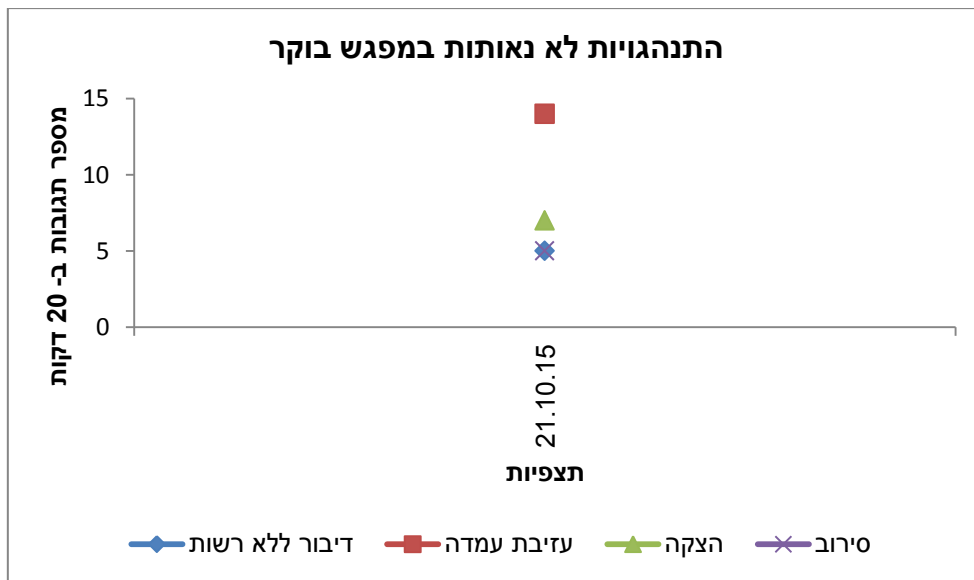
מגרף מספר 2 עולה כי זמן חצר הינו הקשר בו מתרחש המספר הגבוה ביותר של קשיי התנהגות (59). לאחר מכן, קשיים במשחקי הרכבה על השטיח, שולחן יצירה (בצק), פינת ספרייה ופינת משפחה. יתכן כי התדירויות הנמוכות יותר באופן יחסי שנצפו בפינות משחק אחרות ביחס לפעילויות שהוזכרו לעיל ומתקיימות בתוך הגן, מושפעות מכמות הילדים בכל מוקד פעילות ויתכן שבזמן פעילות חופשית פריסת הילדים גדולה יותר כך שבכל זמן נתון מספר מועט של ילדים בכל מוקד פעילות.



מגרף מספר 3 ניתן לראות כי מספר אירועי האלימות הינו 171 (לצפיות של 10-20 דקות ביום). כמו כן ניתן לראות כי התרחש התקף זעם אחד. התקף זעם הינו אירוע התנהגות הכולל מספר התנהגויות אלימות בו-זמנית והנמשך למעלה מ-2 דקות.

נתוני פעילות מפגש בוקר בגן

להלן נתוני מפגש שהתקיים ב- 21.10.15:



מספר התגובות של הצקה 7, מספר התגובות של סירוב 5, מספר התגובות של עזיבת עמדה 14 ומספר התגובות של דיבור ללא רשות והשמעת קולות 5.

הערה: ישנם ילדים אשר קמו ממקומם ולא חזרו למפגש ו/או הדגימו סירוב מתמשך לכל אורכו.

התנהגויות להפחתה

1. **התקפי זעם**: זריקת חפצים וכסאות, בכי, השתטחות על הרצפה, צעקות והכאה של אנשי צוות וילדים. אפיזודות של התקפי זעם מתרחשות מדי יום ועשויות להימשך מספר דקות.
2. **אלימות פיזית**: דחיפות, השלכת חפצים, משיכה בשיער, יריקות, צביטות, בעיטות, מכות, חבטות וכו' כלפי ילדים אחרים. ההתנהגות כוללת הסתה לביצוע התנהגות אלימה ("תרביץ לו...") וגם ניסיון להכות על ידי הנפה של היד, הרגל או החפץ לעבר אחרים.
3. **אלימות מילולית**: קללות, קריאות גנאי, שימוש בכינויים לא מכבדים ("חרא, קקי של חמור, בולבול, בן זונה") כלפי ילדים אחרים.
4. **הצקה**: חטיפת צעצועים וכלי משחק, תנועות פנים וגוף וחדירה למרחב האישי של ילד אחר, אשר אינה כוללת מגע בגופו.
5. **סירוב**: כאשר ילד לא נענה להוראות הצוות בתוך 5 שניות מסיום זמן ההוראה. סירוב יכול להיות כאשר הילד אינו מגיב כלל להוראות הגננת וממשיך במעשיו, מגיב מילולית (לדוגמה: "אומר "לא רוצה") או בצורה בלתי מילולית (מטה ראש אל הכתף או מצד לצד).
6. **צרחות**: הפקת קולות בעוצמת גבוהה מעבר למקובל בגן.
7. **דיבור ללא רשות במפגשים כיתתיים**: דיבור מילולי או השמעת קולות מבלי לקבל רשות מהגננת.
8. **עזיבת עמדה**: כאשר ילד מנתק אחד או שניים מכיסוי האחוריים מן הכיסא ללא רשות מהגננת או מהסייעת, ובהקשרים בהם מצופה מהילד להיות ישוב בכיסאו.

התנהגויות להגברה

1. **היענות להוראות הצוות**: הישמעות להוראות ניהוליות ואקדמיות (לדוגמה, נא לאסוף את כל הצעצועים אל תוך הקופסא או נא לצבוע בתוך הקווים) הניתנות על ידי צוות הגן תוך 5 שניות מסיום מתן ההוראה.
2. **ישיבה נכונה והישארות בעמדה במפגשים כיתתיים**: ישבן על הכיסא עד סוף המושב, רגליים ישירות וגב נוגע במשענת הכיסא, ידיים פנויות מחפצים לצידי הגוף או על הירכיים ללא תזוזה של הגוף בכיסא או קימה מהמקום לאורך כל זמן הלימוד.
3. **דיבור בהצבעה**: דיבור מילולי או השמעת קול או פנייה אל הגננת בהצבעה ולאחר קבלת רשות במפגשים כיתתיים.
4. **תקשורת נאותה עם הסביבה**: פנייה נאותה אל ילד אחר או איש צוות לקבלת פריט או התייחסות תוך שמירה על המרחב האישי של האחר בפעילויות חברתיות (עמידה במרחק חצי מטר מילד או מאיש צוות ושימוש באמירות לקבלת התייחסות של אחרים כגון: "אתה רוצה לשחק איתי", "אני רוצה לדבר איתך").

במסגרת התכנית יוגדרו התנהגויות אלה בעבור ילדי הגן כ"חוקי הגן" ועל פיהם הם יקבלו משוב ומחזקים מוכללים. **הגננת מתבקשת לא לבצע שינויים ולכלול התנהגויות או כללי גן נוספים, ללא התייעצות עם מנתחת ההתנהגות.**

מטרות תכנית ההתערבות:

1. **הדרכה התנהגותית לגננות** (הקבועה והמשלימה):
 - הבנייה ומיסוד של חוקי הגן
 - התארגנות מהירה ומסודרת בין פעילויות (מעברים)
 - ניווט גן בפעילויות מודרכות
 - ניהול אינטראקציות יעילות להפחתת התנהגות לא נאותות הרווחות בגן ולביסוס מיומנויות רצויות לילדי הגן.
2. **הקניית מיומנויות תפקודיות נאותות:**
 - כללי התנהגות וסדרי התנהלות בגן: חוקי הגן, סדרי גישה לפינות הגן, מעברים בין פעילויות.
 - התייחסות נאותה לסביבה: שמירה על ציוד הגן, משחק פונקציונאלי בצעצועים והחזרת ציוד למקום.
 - מיומנויות חברתיות: התייחסות חברתית ותקשורת חברתית נאותה, הצטרפות נאותה למשחק, משחק שיתופי ושליטה עצמית.

3. **בניית מערכות מוטיבציה קבוצתית ואישית**, יישומיות ומותאמות להגברת הופעתן של התנהגויות נאותות ורצויות בקרב כלל ילדי הגן, תוך הסתייעות בהליכים קיימים המופעלים בגן, אך אינם מיושמים בצורה יעילה.

מרכיבי התכנית:

1. ארגון הגן - שינוי משתנים אקולוגיים ועיצוב סביבת גן תפקודית:

- **הבטחת המוגנות בגן - צמצום גורמי סיכון:**
יש להעתיק את מיקומה של פינת הקוביות לאזור גלוי המאפשר לצוות הגן לתצפת בצורה מיטבית ההתנהלות המשחקית במוקד פעילות מועדף זה.
- **הוספת גירויים מבחינים ובלטים:**
 - הצגת חוקי ההתנהגות בגן באופן ויזואלי בתמונות על גבי פוסטר גדול אשר ייתלה על לוח במקום בולט ללא גירויים מסיחים לידו.
 - **רוטינת משחק במחשב - הצבת שעון חול ורשימה מסודרת של שמות הילדים על לוח מחיק בפינת המחשב:** כל זוג ילדים יוכל לשחק במחשב 10 דקות בזמן משחק חופשי בגן. במצבים בהם ילד מסוים הדגים באותו יום השתדלות מיוחדת והתנהגות נאותה, ניתן יהיה להאריך את זמן הטיימר שנקבע מראש ולאפשר לו לשחק במחשב 5 דקות נוספות.
- **סידורי ישיבה במפגשים ובפעילויות כלל גניות:**
הושבה של הילדים ב- "ח" (לא לצד הגננת). הילדים המקשים יישבו מול הגננת, כאשר משני צדיהם ילדים המתנהגים כיאות, במקום המאפשר בצורה מרבית קליטה של גירויי ההוראה (קשר עין עם הגננת או עם הספר, ללא מסיחים) כמו גם גישה נוחה לסייעת, אשר תאפשר לה להגיב מיידית להתנהגויות לא נאותות במידת הצורך ויציאה מהירה מהפעילות מבלי להפריע למהלכה.

2. הכנה מראש והגדרת ציפיות:

● **חזרה על חוקי הגן והתנהגויות מצופות:**

- בתחילת כל מפגש בוקר הגננת תחזור על חוקי הגן " בוקר טוב חמודים, עכשיו נעבור על חוקי הכיתה. החוק הראשון...".
1. מקשיבים להוראות הצוות.
 2. יושבים "ישיבה נכונה" עם "ידיים שקטות" ומדברים בהצבעה במפגשים.
 3. שומרים את הידיים והרגליים לעצמינו (לא מרימים יד על ילדים או אנשי צוות).
 4. משחקים בידידות: לא חוטפים צעצועים ולא דוחפים ילדים אחרים.
 5. אוספים צעצועים
 6. שומרים על רכוש הגן.



ביום הראשון ליישום התכנית חוקי הגן יוסברו ויומחשו במהלך כל מפגש בוקר על ידי הגננת בליווי של מנתחת התנהגות באמצעות מתן דוגמאות נכונות ולא נכונות והדגמתן לילדים. לכל ילד תינתן הזדמנות להדגים את ההתנהגויות המצופות ולקבל מהגננת שבח על ביצוע נכון ומשוב מתקן על ביצוע לא נכון.

- לפני היציאה לחצר הגננת תחזור בקצרה על ההתנהגות המצופה מהילדים בחצר:
 1. מקשיבים להוראות הצוות.
 2. משחקים בחול בלי להעיף באוויר.
 3. משחקים בידדות: לא חוטפים כלי משחק ודוחפים ילדים אחרים.
 4. שומרים את הידיים, הרגליים והפה לעצמינו: לא מעליבים ולא מכים ילדים אחרים ואנשי צוות.
 5. רצים ריצה מתונה: לא ריצה מהירה ופרועה.

3. מתן הודעה מוקדמת על מעברים בין פעילויות:

סיום משחק חופשי בגן והתארגנות מפגש כיתתי: הגננת תשמיע לילדים בתום מפגש הבוקר שיר אשר ישמש כאות מוסכם לסיום זמן משחק חופשי בפינות ותחילת סידור הגן. על הגננת להסביר לילדים מה ההתנהלות המצופה מהם עם הישמע השיר, לדוגמא: "כאשר תשמעו את השיר הזה, אתם מפסיקים מיד את המשחק ומתחילים לאסוף. כאשר השיר מסתיים אתם מתיישבים על הכיסאות, מוכנים לקראת....". התארגנות מהירה ומסודרת בין הפעילויות תבצע על ידי תזכורת קצרה לסיום פעילות משחק חופשי ומעבר לפעילות אחרת 5 דקות לפני התרחשות המעבר בפועל שתינתן על ידי הגננת באמצעות פעמון. בחלוף 5 הדקות יושמע השיר הקבוע למשך 6 דקות.

הילדים הראשונים שסיימו לסדר את הגן והתיישבו במקומותיהם יתבקשו לעמוד ויזכו בשבח נלהב מהגננת.

4. פיצול הילדים לשתי קבוצות בזמני פעילות חופשית בחצר:

- בזמני משחק חופשי בחצר הילדים יתפצלו לשתי קבוצות, שכל אחת מהן תמנה מחצית ממספר ילדי הגן. חשוב להקפיד על "שוויון כוחות" וחלוקה של הילדים בצורה שווה בין שתי הקבוצות מבחינת הילדים שיש להם יותר קשיים התנהגותיים.
- מחצית מהילדים ישחקו בחצר בהשגחת שני אנשי צוות (סייעת הגן והסייע המושלב כאשר הילד המושלב נמצא בחצר) ואילו המחצית השנייה תשתתף בפעילות בהדרכת הגננת וסייעת נוספות.

5. חיזוק משמעותי ועידוד התנהגויות נאותות:

במסגרת התוכנית יזכו ילדי הגן לשוב קבוע וחיזוק על התנהגויות המטרה ("חוקי הגן") אותן יפגינו במהלך היום על מנת ליצור מוטיבציה עקבית להדגמת התנהגויות נאותות ופעילות על פי חוקי הגן ולארגן את הסביבה החינוכית בגן כך שהילדים יקבלו משוב יומיומי ברור ועקבי על התנהגותם והישגיהם.

• חיזוק חברתי:

- משוב מידי ועקבי על ידי מתן תשומת לב, חיוך, התייחסות מילולית מפרגנת על התנהגויות נאותות אותן מפגינים הילדים לאורך יום הלימודים (משחק נאות עם חבר, הפגנת יכולת איפוק (המתנה נאותה), הישמעות להוראות והתגברות על קושי בצורה נאותה לדוגמא: "כל הכבוד שאתה ממתין יפה בתור, אני גאה בך" או "כל הכבוד שאתה מקשיב למה שאני אומרת" או "כל הכבוד שקמתי מיוזמתך ונתת לחבר לשחק במשחק".
- מתן שבח לילד המבצע את ההתנהגות הנאותה מצופה מילדי הגן בנוכחותם, לדוגמא: ("ילדים, תראו איך X אוסף ומסדר את הצעצועים, כל הכבוד ל-X").
- מעברים: על הגננת לציין את הילדים הראשונים שהתיישבו במקום מהר ונכון ("אדם, איזו ישיבה נכונה, כל הכבוד, אתה הראשון שסיים לאסוף והתיישב במקום, בוא נראה מי עוד התיישב ראשון").

• מערכת מוטיבציה – חיזוק מוחשי:

- הליך חיזוק קבוצתי בלתי תלוי - מפגשים "מדליה עוברת": ההליך יופעל במהלך מפגש הבוקר ומפגש סיכום. המפגש יחולק ל- 6 אינטרוולים בני 5 דקות אשר יימדדו באמצעות טיימר. בתום כל אינטרוול הגננת תעניק מדליה ושבח מילולי ("אני רוצה לציין לשבח את פלג שהתנהג למופת במפגש: ישב לאורך כל המפגש, גילה איפוק ולא התפרץ אלא הצביע לקבלת רשות דיבור או "כל הכבוד לתומר ששומר על חוקי הגן, רצית להגיד משהו והמתנת עד שנתתי לך רשות דיבור....") לילד אשר הדגים התנהגויות נאותות. בתום האינטרוול העוקב המדליה תועבר לילד אחר אשר עמד בקריטריונים לחיזוק. באופן זה המדליה תעבור בין 6 ילדים אשר התנהגו למופת במפגש.

ההתנהגויות הנאותות המצופות במפגש הכיתתי:

1. ישיבה נאותה (ישבן על הכיסא וגב על המשענת) והישארות במקום לאורך כל זמן המפגש.
2. דיבור בהצבעה
3. הקשבה לגננת

○ הליך חיזוק קבוצתי בלתי תלוי – לאורך היום "צמידים למצטייני פעילות:

בהליך זה ייבחרו על ידי הגננת בתום כל פעילות 5 ילדים מצטיינים אשר עמדו בהצלחה בקריטריון לקבלת מחזק. ההליך יופעל בתחילה לאורך היום (למעט מפגש הסיכום על מנת שילדים לא ילכו הביתה עם הצמידים) החל ממפגש הבוקר. הגננת וסייעת התכנית יצפו בילדים ובתום הפעילות הגננת תכריז באופן פומבי על הילדים אשר בלטו בהתנהגותם הנאותה ותעניק להם באופן טקסי צמיד הצטיינות. ילדים אלה יענדו את הצמידים עד תום הפעילות הבאה בסדר היום

ויעבירו אותם לילדים אשר ייבחרו על ידי הגננת כמצטייני פעילות. בתחילת מפגש הסיכום הצמידים יוחזרו על ידי הילדים ויאוחסנו בכלי מיוחד שקוף שיונח במקום שלא בהישג יד כדי שהילדים יוכלו לראותו. הסבר על אופן הפעלת ההליכים הכולל: הגדרת ההתנהגויות הנאותות שעל הילדים להדגים במפגש כדי לענוד מדליה, הקריטריון לקבלת צמיד, מועד קבלתו ומספר הילדים שיזכו בצמידים יינתן על ידי הגננת בתחילת היום במפגש הבוקר. כמו כן, תינתן תזכורת לפני תחילת כל פעילות.

דגשים:

- אין לשדל ילד אשר עובר על חוקי הגן בקבלת צמיד או מדליה אם יחדל מהתנהגותו הלא נאותה. לדוגמא: אם תומר קם פעמים מן הכיסא, אין לומר לו "אם תתיישב תוכל לקבל מדליה".
- יש להקפיד כי המדליה והצמיד לא יינתנו לתלמידים בשום צורה אחרת למעט בעקבות ביצוע התנהגויות המטרה שנקבעו.
- אין לקיים תכניות מוטיבציה ו/או חלוקת פרסים נוספת מעבר למערכת המוטיבציה הגנית שפורטה לעיל. במידה ועולה הצורך בשינוי או הוספה של פרסים, יש להתייעץ ולאשר זאת עם מנתחת ההתנהגות.



6. ניהול אינטראקציות חינכויות יעילות במהלך שעות הגן:

מתן הוראה:

יש להציג את ההוראה באופן הבא:

- קריאה בשם הילד פעם אחת בטון דיבור רגוע אך אסרטיבי תוך הפניית תוך קשב או מבט לכיוון הילד או הקבוצה כדי לאכוף ביצוע. יש להמתין 5 שניות ואם הילד אינו מתחיל לבצע את ההוראה יש לחזור עליה בפעם השנייה בטון נמוך ושקט תוך התקרבות אל הילד. אם הילד אינו מגיב יש לתת לילד הכוונה פיזית לביצוע התגובה.
- אמירת ההוראה בצורה ברורה וממוקדת כהנחיה ולא כשאלה ("הפסק מיד!" ולא "אתה מוכן להפסיק?").
- יש להימנע משימוש בשאלות רטוריות או בשאלות שהתשובה עליהן היא כן או לא כגון: "אתה תשחקו יפה, נכון?", "אתם תתנהגו יפה בהפסקה, נכון?" "אתה מוכן לשבת יפה?" "וכדומה. מומלץ להשתמש בשאלות המזמנות תגובה פעילה מן התלמידים לדוגמה: "מי יכול להראות לי מה זה ישיבה נכונה?", "מי זוכר מהם הכללים לקראת יציאה למשחק בחצר (במקום, אתם תשחקו לפי הכללים בחצר?)"

● **נזיפה**: על הנזיפה בילדים בעקבות התנהגות לא נאותה להתבצע בקול שקט, סמכותי, החלטי וללא צעקות.

התמודדות עם סירוב, הצקה ואלימות:

- **סירוב**: יש להקפיד על ביצוע בצורה מלאה של ההוראות שניתנות על ידי הצוות ולאכוף את הדרישה על ידי אי מתן אפשרות למצבים בהם ילד התבקש לעשות דבר מה, ולא השלים את הפעולה. במידת הצורך, יש להוביל את הילד ולתת לו סיוע בביצוע ו/או השלמת ההוראה או המשימה.

- יש להימנע מוויכוחים עם הילד ולהתעלם מאמירות שהן בגדר תלונה או רטינה כגון: "אוף, למה אני?", "נמאס לי!" וכו' כל עוד הילד אינו מתבטא בחוצפה ומבצע את הנדרש ממנו.
- אין להמשיך לדבר אל הילד שאינו מביט לעיני איש צוות ולשכנעו תוך שהוא הולך ומתרחק. יש לומר לו בטון אסרטיבי ונמוך "עליך לעמוד בבקשה, להביט אלי ולהקשיב!" ואין לרדוף אחריו ברחבי הגן אלא להמתין שיעצור ואז לכוון אותו לביצוע ההוראה שסירב לה.
- **הצקה:** כאשר הצוות מבחין בהתנהגות יש לגשת אל הילד לנזוף בו: לדרוש ממנו להפסיק את ההתנהגות הלא נאותה ולחזור מידידת להתנהגות נאותה. הנזיפה תבצע בטון תקיף, נחוש ואסרטיבי "לא, אנחנו לא מרשים להציק" ולהפנות אותו לפעילות הרצויה". אם יש צורך, להפנות אותו הרחק ממקום הבעיה (לדוגמה, להרחיקו מהילד האחר שלו הציק).
- **אלימות:** **בכל פעם שהצוות מבחין בהתנהגות אלימה, התוצאה המיידית תהיה פסק זמן למשך דקה. מנתחת ההתנהגות תבצע הדרכה מסודרת ורשמית של יישום הליך זה. אין ליישמו לפני הדרכה זו.**

נוהל פסק הזמן:

הכנות והליכים מקדימים:

- יש לאתר במתחם הגן מקום נטול גירויים (חפצים למיניהם) ובטוח, מרוחק מהפעילויות המתנהלות בהתחשב בתנאים הפיזיים של הגן ולהגדיר וכסביבת פסק הזמן.
- מדי בוקר, במסגרת החזרה על כללי ההתנהגות בגן, התמודדות נאותה עם מצבים מתסכלים רווחים והתנהגות הצפויה מהצוות על הפרת כללים אלו, יוסבר להם שכל התנהגות אלימה (יפורטו דוגמאות אופייניות לילדים כדי להבהיר מהי התנהגות אלימה) תביא לכניסת ולפסק הזמן.

יישום ההליך:

- **בכל פעם** שאיש צוות מבחין בתחילתה של **התנהגות אלימה**, עליו לומר לילד בטון תקיף כי התנהגות זו אינה מקובלת בגן ולהורות לו להיכנס מיד לפסק הזמן. ההליך יבוצע גם אם הילד החל לבצע התנהגות אלימה אך לא השלים אותה כי נבלם על ידי איש צוות וגם אם הילד מתנצל ומבטיח שלא יחזור על מעשיו.
- על ביצוע המעבר לפסק הזמן להיות מידי ומהיר.
- אם צפוי שהילד יתנגד ללכת לפסק הזמן, איש הצוות יקרא לאיש צוות נוסף להיות נוכח בזמן הפעלת ההליך.
- איש הצוות ילווה את הילד ממקום האירוע עד למקום פסק הזמן תוך שהוא הולך מאחורי הילד. בזמן המעבר, איש הצוות לא יפעיל כוח פיזי מעבר להנחת כף ידו על גב הילד לשם הכוונתו הזריזה לעבר סביבת פסק הזמן. אם הילד מתנגד נמרצות ללכת לפסק הזמן או נשכב על הרצפה, איש הצוות ימשיך לעמוד לידו אך לא יפעיל שום לחץ או כוח פיזי, אלא רק על מנת לחסום תוקפנות פיזית של הילד כלפי המבוגר (הגנה). אין למשוך או לגרור ילד מהרצפה או מכיסא. כשהילד נרגע על הקרקע ו/או מראה סימני קימה, הדרישה תיאמר שוב להליכה לפסק הזמן.
- אם הילד מתרחק, איש הצוות לא ירדוף אחריו, אלא ימתין לרגע בו ניתן יהיה ליישם פסק הזמן כפי שהוגדר לילד מראש. גם אם בצורה מעוכבת עקב בריחה או התנגדות של הילד, פסק הזמן יבוצע בהזדמנות הראשונה, ואנשי הגן יונחו שלא לוותר לילד ולפסוח על תוצאות שהוגדרו לילד מראש על יישומן בעת נקיטת ההתנהגות הלא נאותה.
- במהלך שהיית הילד בפסק הזמן איש הצוות ישגיח עליו אך לא ייצור איתו קשר עין ולא ישוחח עמו וזאת על מנת שלא להפוך את פסק הזמן לזמן איכות נעים ופרטני עם איש חינוך. אם הילד מנסה לצאת מפסק הזמן, איש הצוות ימנע זאת תוך עמידה בפתח המקום. לא יבוצעו ניסיונות מניעת בריחה בצורה פיזית כמו חיבוק, משיכה, לפיתה וכו'. מהרגע שבו הילד מפסיק את התנגדותו וממתין ברוגע, תחל מידידת הזמן כפי שנקבע בתוכנית (דקה), כפי שהוגדר בפרוטוקול התוכנית) ובתומו יורשה לילד לצאת מפסק הזמן עם צלצול הטיימר.

- לא תתאפשר יציאה של הילד מפסק הזמן כאשר אינו רגוע או מדגים התנהגויות לא נאותות. שחרור הילד מפסק הזמן בעודו מפגין התנהגות אלימה הינה חיזוק של התנהגות לא נאותה וקיימת סבירות גבוהה כי התנהגות זו תימשך לאחר מכן בסביבת הגן.

יש להימנע מנתינת תשומת לב מילולית או פיזית לילד מיד עם צאתו מפסק הזמן. אולם, כעבור מספר דקות (2-3) ישנה חשיבות קריטית למתן שבח מילולי ופיזי (ליטוף, טפיחה על השכם, אמירת "יופי!") לילד במידה והדגים התנהגויות נאותות ורצויות.

7. הנחיות לניווט כיתה בפעילויות מודרכות:

- **חיזוק דיפרנציאלי להתנהגויות הפיכות:**
במפגשים הכיתתיים על הגננת להתייחס לפניות של ילדים אשר מבוצעות בהצבעה בלבד ולהתעלם (להסיט את המבט ולפנות אל ילד אחר) מפניות אשר מבוצעות ללא הצבעה, תוך צעקה ומבלי לקבל את רשותו. אמירה של הגננת לילד שמתפרץ: "אני לא עונה לך כי אתה לא מצביע" נחשבת כהתייחסות ומתן תשומת לב להתנהגות לא נאותה.
- **חיזוק ועידוד התנהגויות נאותות:**
מתן שבח לילד המבצע את ההתנהגות הנאותה מצופה מילדי הגן בנוכחותם, לדוגמא: על הגננת לציין את הילדים הראשונים שהתיישבו במקום מהר ונכון ("ליאם, איזו ישיבה נכונה, כל הכבוד, אתה הראשון שסיים לאסוף כשהשיר הסתיים והתיישבת במקום, בוא נראה מי עוד התיישב ראשון").
- **אכיפת הוראות:**
אין להתעלם ולהמשיך במפגש מבלי שהוראות שניתנו לא התבצעו. במידה וילד מפגין סירוב, יש לחזור על ההוראה בקצרה בטון אסרטיבי ורגוע ולהוסיף משוב תקיף על התנהגותו, כגון: "סליחה, זה לא מקובל בגן שלנו, חזור מיד למקום". במידת הצורך, יש להוביל את הילד ולתת לו סיוע בביצוע ו/או השלמת ההוראה. סייעת התכנית תסייע בהנחיית הילד להמשיך ביצוע בעוד הגננת תמשיך בתוכן המפגש.

8. שיחת סיכום גן:

בכל יום לקראת סיום מפגש הסיכום הגננת תקיים שיחת משוב בה תסכם את יום הלימודים מבחינה התנהגותית. שיחת סיכום גן כוללת: מעבר על אירועי היום שהיה והכנה מראש ליום שלמחרת. על שיחה זו להיות קצרה וממוקדת ואורכה כ-5 דקות. מומלץ לשבח ילדים שהדגימו התנהגויות נאותות לאורך היום.

9. תמיכה מקצועית:

הדרכה מתמשכת ורציפה לצוות הגן על ידי מנתחת התנהגות אשר מגיעה לגן פעמיים בשבוע בהקשרים שונים לצורך הנחייה של הצוות וצפייה בילדים ומעקב אחר התקדמותם. ההנחיה התבצעה בצורה פעילה במצבים טבעיים במהלך הפעילות הגנית. סייעת נוספת נמצאה בגן 25 שעות שבועיות ומהווה חלק אינטגרלי מצוות הגן. במסגרת עבודתה בגן הסייעת הנוספת מיישמה ביחד עם הצוות הקבוע של הגן את הליכי תכנית ההתערבות בהתאם להנחיות של מנתחת ההתנהגות, מעניקה סיוע צמוד יותר לילדים מסוימים בהתאם לצורך ומסייעת לצוות הגן לאורך הרוטינות השונות בסדר היום.

10. הכנות מקדימות לקראת הפעלת התכנית:

- (1) רכישת שיעור עצר (טיימר).
- (2) הכנת שני פוסטרים עם תמונות של חוקי הכיתה עם כיתוב גדול וברור.
- (3) רכישת 10 צמידים ו-2 מדליות (1 ספייר)

משך הפעלת התכנית: התכנית הופעלה בשנת הלימודים הנוכחית (תשע"ו) ונמשכה 14 שבועות.

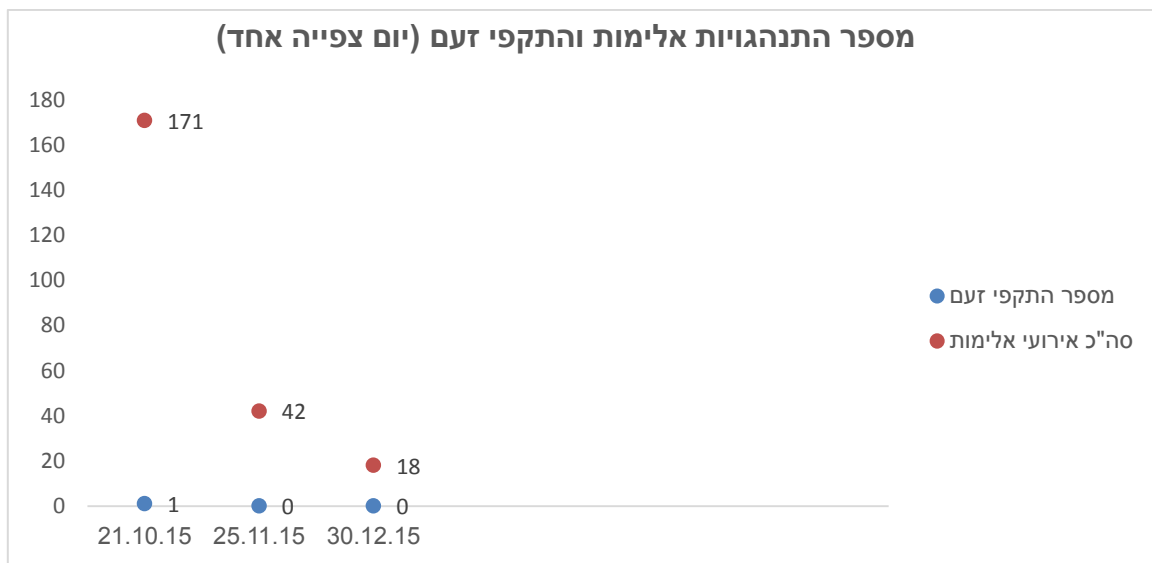
מידת שיתוף הפעולה של צוות הגן:

הגננת אימצה ויישמה את הליכי התכנית במלואם ובאופן עקבי. היא קיימה התייעצויות שוטפות עם מנתחת ההתנהגות לצורך שכלול התכנית והתאמתה לתפקוד הילדים ולבחינת דרכי התנהלותה באינטראקציות עם ילדי הגן. הגננת המשלימה קיבלה בתחילת התכנית הנחייה בסיסית ממנתחת ההתנהגות לאורך יום לימודים אחד בלבד והתקשתה ביישום ההליכים. סיעת הגן הקבועה יישמה הליכים מסוימים בתכנית (מתן הוראה, חיזוק ועידוד התנהגויות נאותות, והתמודדות נכונה עם התנהגויות הצקה ואלומות).

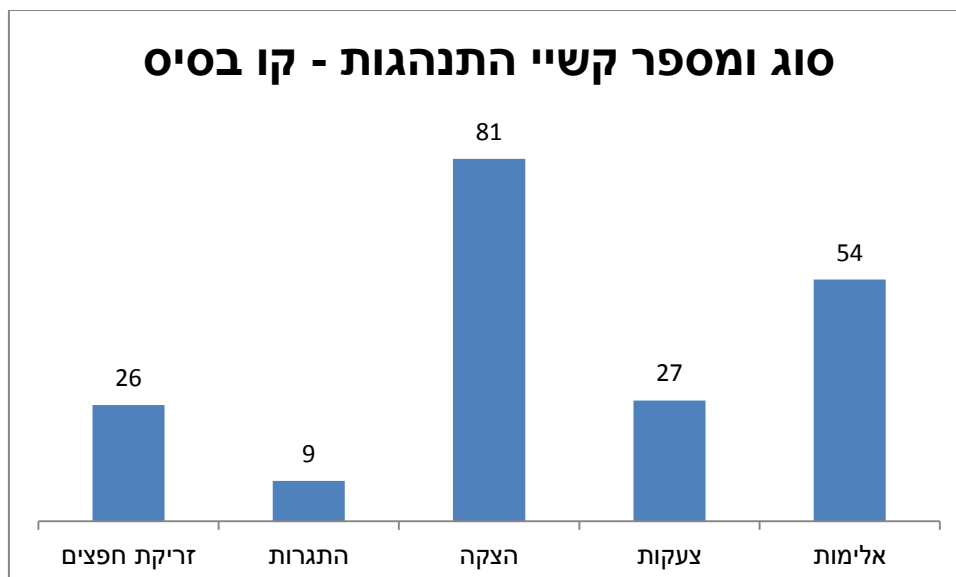
תוצאות ההתערבות:

הנתונים נאספו באותו אופן בו נאספו נתוני קו הבסיס. בשלב ההתערבות התצפיות בוצעו על ידי מנתחת ההתנהגות וסטודנטית.

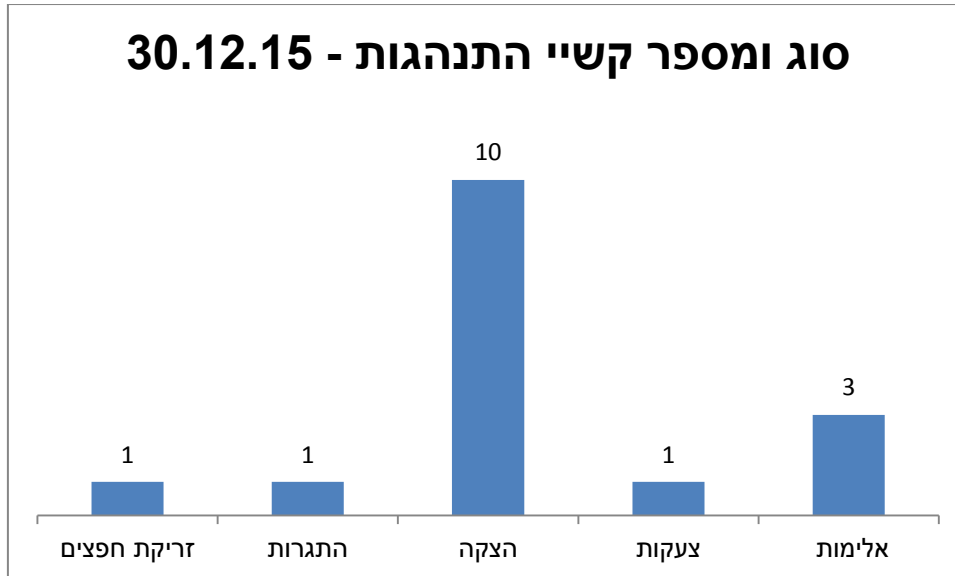
התנהגויות לא נאותות בזמני משחק חופשי בגן ובחצר:



לאחר כחודשיים של יישום ניתן לראות כי חלה ירידה מיידית ומשמעותית במספר ההתנהגויות האלימות והתקפי הזעם. מספר ההתנהגויות האלימות ירד מ-171 לפני ההתערבות ל-18 בשלב ההתערבות (תצפית מסי 3).

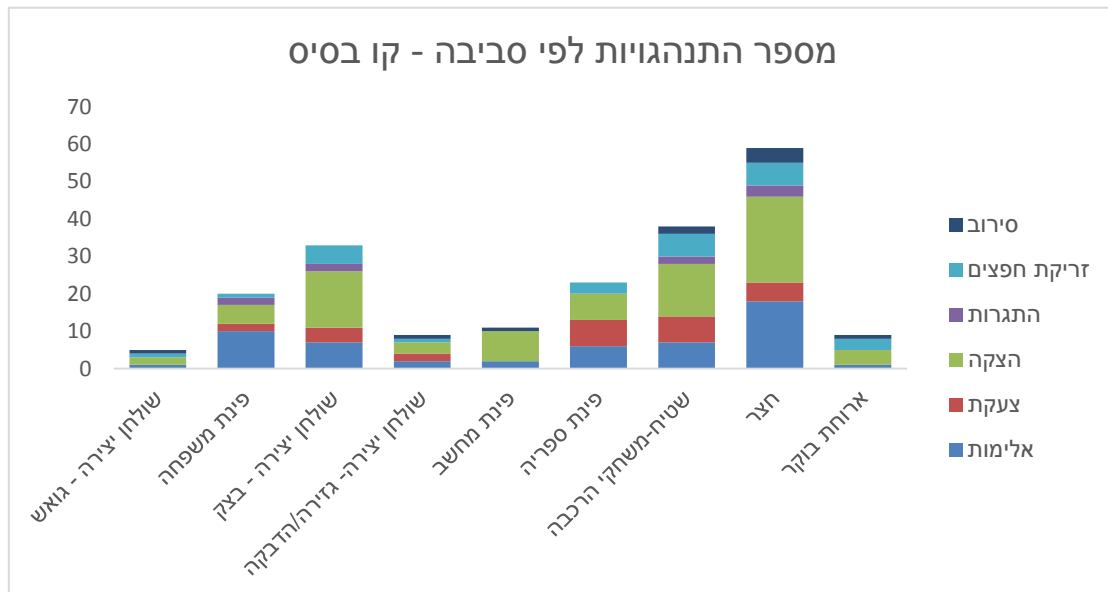


סוג ומספר קשיי התנהגות - 30.12.15

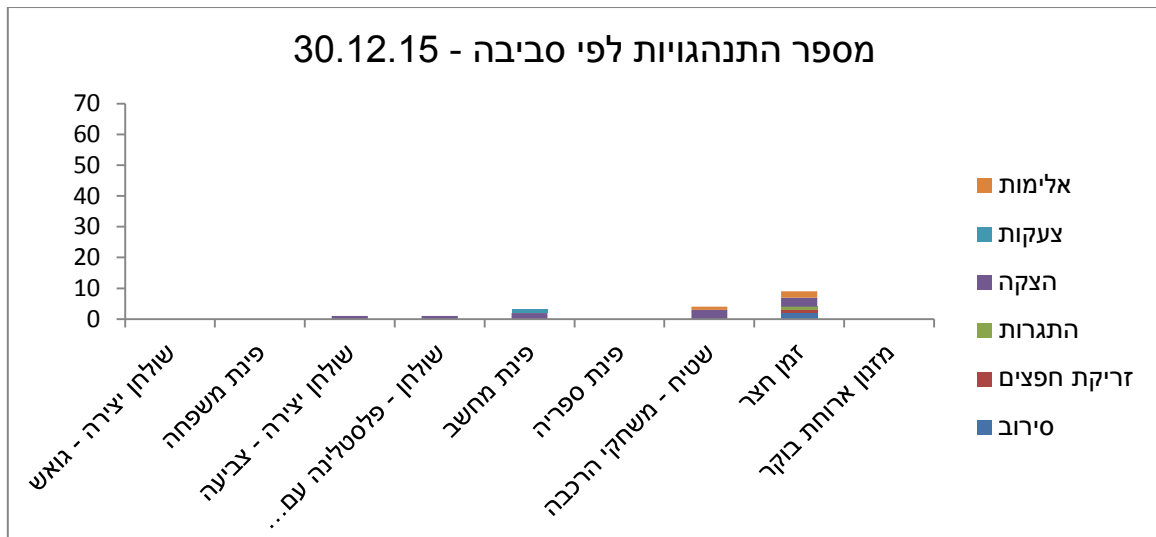


ניתן לראות כי התדירות הגבוהה ביותר לפני ההתערבות היתה של אירועי הצקה (81), אלימות (54), לאחר מכן צעקות (27), זריקת חפצים (26) והתגרות (9). סך הכל **197** קשיי ההתנהגות. לאחר כחודשיים של יישום מספר אירועי ההצקה ירד באופן משמעותי ל-10, מספר אירועי האלימות פחת בצורה ניכרת מ-54 ל-3, הצעקות וזריקת החפצים כמעט ולא מופיעות כמו גם תגובות ההתגרות.

מספר וסוג קשיי ההתנהגות לפי הקשרים



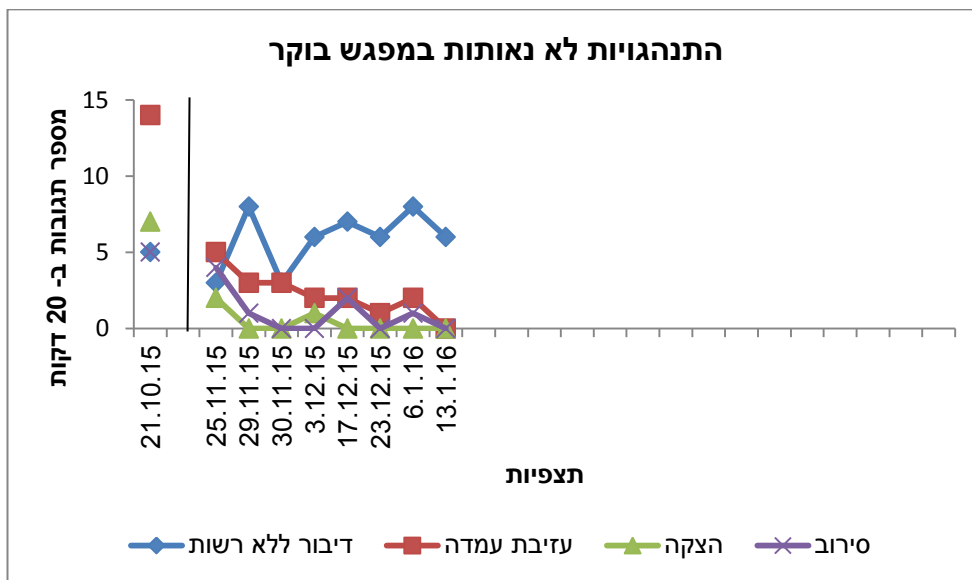
מהגרף עולה כי זמן חצר היה הקשר בו מתרחש המספר הגבוה ביותר של קשיי התנהגות (59). לאחר מכן, קשיים במשחקי הרכבה על השטיח, שולחן יצירה (בצק), פינת ספרייה ופינת משפחה. יתכן כי התדירויות הנמוכות יותר באופן יחסי שנצפו בפינות משחק אחרות ביחס לפעילויות שהוזכרו לעיל ומתקיימות בתוך הגן, מושפעות מכמות הילדים בכל מוקד פעילות ויתכן שבזמן פעילות חופשית פריסת הילדים גדולה יותר כך שבכל זמן נתון מספר מועט של ילדים בכל מוקד פעילות.



לאור כחודשיים של התערבות, זמן חצר נותר ההקשר בו מתרחש המספר הגבוה ביותר של קשיי התנהגות (11) ולאחר מכן, קשיים במשחקי הרכבה על השטיח (4), אולם מספר קשיי ההתנהגות פחת באופן דרסטי.

התנהגויות לא נאותות במפגשים:

הנתונים הבאים נאספו באופן מדגמי ומייצגים את התנהגות ילדי הגן במפגשים בהם נכחה מנתחת ההתנהגות. כל תצפית נמשכה כ- 30 דקות.



בשלב ההתערבות חלה ירידה מיידית ומשמעותית בהתנהגויות עזיבת העמדה, ההצקה והסירוב. במפגש הבוקר האחרון שנצפה אף לא ילד אחד קם ממקומו במהלך המפגש, הציק לחבר וסירב להוראה של הגננת. מספר התגובות של עזיבת עמדה ירד מ- 14 לפני ההתערבות ל- 0 (טווח 0-5) ומספר התגובות של הצקה ירד מ- 7 לפני ההתערבות ל- 0.38 (טווח 0-2) בשלב ההתערבות. מספר התגובות של דיבור ללא רשות והשמעת קולות לא פחת אולם העוצמה והתכנים פחתו והשתנו (כיום דיבור ללא רשות בתגובה לשאלה של הגננת ולא צעקות, קולות וקללות).

נתונים נוספים אשר לא באים לידי ביטוי בתצוגה הגרפית:

התכנית תרמה לשיפור בתפקודם של כלל ילדי הגן אשר רכשו מיומנויות תפקודיות רצויות למסגרות המשך כגון: הקשבה להוראות של איש חינוך, ישיבה נאותה, דיבור בהצבעה והתארגנות מהירה ומסודרת לפעילויות השונות בסדר היום. כיום המעברים בין הפעילויות השונות בסדר היום, הכרוכים בסידור הגן מתנהלים בצורה מהירה ("הילדים מנצחים את המוזיקה" ומספיקים להתארגן לפני תומה), תוך היענות והשמעות להוראות של הילדים להוראות הצוות. כמו כן מפגשי הבוקר מתנהלים כסדרם תוך הקשבה

וישיבה נאותה לאורך זמן של מרבית הילדים.

יש לציין, כי המשוב המידי אשר ניתן לילדי הגן באמצעות הליכי מערכת המוטיבציה הקבוצתיים תרם להשתדלות רבה של כלל הילדים להתנהג בצורה נאותה.

עיקר הקשיים ההתנהגותיים באים לידי ביטוי בעיקר בחצר, בהם מופיעות עדיין התנהגויות של התגרות ואלומות המודגמים על ידי 3-4 ילדים (אם כי מסתמנת מגמה של ירידה משמעותית במספר ההתרחשויות של התנהגויות אלה), בימי שלישי בהם נוכחת בגן הגננת המשלימה ובימים בהם סייעת התכנית אינה נוכחת בגן. כמו כן, אחד הילדים המקשים עדיין מדגים התנהגויות לא נאותות של סירוב, התגרות ואלומות מילולית ופיסית כלפי ילדים ואנשי צוות, אם כי לא בתדירות בה הדגים התנהגויות אלה לפני הפעלת התכנית..

קשיים שהתעוררו ביישום:

- רוב הליכי התכנית לא יושמו בימי שלישי בהם נכחה בגן הגננת המשלימה וחוסר עקביות מערכתית זה ביישום הוביל להגברה בדפוסי ההתנהגות הלא נאותים בימים אלה.
- נוכחות לא סדירה של סייעת התכנית (היעדרות של 5 ימים ברצף).